



Dokument opracowany w ramach projektu *Rozwój współpracy w dziedzinie turystyki
uzdrowskowo-sanatoryjnej na pograniczu polsko-ukraińskim*

STRATEGIA ROZWOJU GMINY BISZCZA
UWZGLĘDNIAJĄCA POWSTANIE UZDROWISKA

(obejmuje lata 2016-2023)

Zamawiający:



Gmina Biszczka
Biszczka 79, 23-425 Biszczka
tel.: 84 685 60 22, fax: 84 685 63 01
e-mail: biszczka@zgwrp.org.pl

Wykonawca:



EuroCompass Sp. z o.o.
ul. Vetterów 1, 20-277 Lublin
tel.: 81 440 80 90, fax: 81 440 80 91
e-mail: biuro@eurocompass.pl

Spis treści

1. Wstęp.....	5
2. Diagnoza stanu wyjściowego	8
2.1. Analiza uwarunkowań zewnętrznych	8
2.2. Uwarunkowania wewnętrzne	13
2.2.1. Rys historyczny oraz ogólne informacje o gminie.....	14
2.2.2. Przestrzeń i środowisko	15
Układ osadniczy	15
Walory przyrodnicze	16
Walory kulturowe	21
2.2.3. Społeczeństwo.....	23
Demografia.....	23
Struktura wiekowa mieszkańców	25
Warunki mieszkaniowe.....	26
Lokalny rynek pracy	26
Poziom bezrobocia i jego struktura	27
2.2.4. Gospodarka	28
Sektor rolniczy	28
Sektor pozarolniczy.....	31
Rozwój sektora turystyki.....	33
2.2.5. Infrastruktura techniczna	35
Infrastruktura transportowa i komunikacyjna.....	35
Gospodarka wodno-ściekowa	36
Gospodarka odpadami komunalnymi.....	38
Infrastruktura elektroenergetyczna i gazowa	38
Infrastruktura telekomunikacyjna	39
2.2.6. Infrastruktura społeczna	40

Infrastruktura edukacyjna.....	41
Infrastruktura sportowa	42
Infrastruktura kultury.....	42
Infrastruktura ochrony zdrowia i opieki społecznej.....	43
2.2.7. Jakość rządzenia w gminie.....	43
Analiza zdolności inwestycyjnej gminy	43
Jakość kapitału społecznego gminie	46
2.3. Stopień realizacji strategii w latach 2008-2015	46
2.4. Podsumowanie diagnozy – analiza SWOT.....	48
3. Wizja strategicznego rozwoju gminy	51
3.1. Przyjęta logika działań strategicznych	51
3.2. Pożądany stan rozwoju gminy	53
4. Misja oraz cele strategii.....	54
4.1. Misja strategii.....	54
4.2. Cele strategii.....	54
5. System wdrażania i finansowania strategii	68
5.1. Główne instytucje i podmioty zaangażowane we wdrażanie strategii	68
5.2. Źródła finansowania strategii.....	69
6. System monitorowania i oceny realizacji strategii	72
ZAŁĄCZNIK 1: PODSUMOWANIE REZULTATÓW PROCESU KONSULTACJI SPOŁECZNYCH	74

1. WSTĘP

Strategia rozwoju gminy jest kluczowym elementem planowania rozwoju lokalnego. Jest to dokument, którego celem jest wskazanie wizji oraz strategicznych kierunków rozwoju gminy akceptowanych przez jej mieszkańców. Strategia jest podstawowym instrumentem długofalowego zarządzania gminą. Pozwala na zapewnienie ciągłości i trwałości w poczynaniach władz gminy, niezależnie od zmieniających się uwarunkowań politycznych. Umożliwia również efektywne gospodarowanie własnymi, zwykle ograniczonymi zasobami gminy, takimi jak: środowisko przyrodnicze, zasoby ludzkie, infrastruktura czy też środki finansowe oraz w sposób kompleksowy zawiera rekomendacje do studium uwarunkowań i kierunków zagospodarowania przestrzennego gminy.

Dobrze zorganizowany proces opracowania strategii umożliwia zaangażowanie władz lokalnych oraz mieszkańców w planowanie swojej przyszłości. Uwzględnienie zgłaszanych opinii i pomysłów pozwala na wypracowanie strategii, z którą będzie się identyfikowała w dużym stopniu społeczność lokalna. Utożsamianie się władz i mieszkańców gminy z opracowaną strategią stanowi niezbędny warunek jej skutecznej realizacji.

Wprawdzie na gruncie prawnym brakuje obecnie obowiązku opracowywania przez gminy strategii rozwoju lokalnego (ustawa o samorządzie gminnym wskazuje na możliwość przygotowywania programów gospodarczych i programów rozwoju), jednakże ustawa o zasadach prowadzenia polityki rozwoju wyraźnie wskazuje gminę jako podmiot prowadzący politykę rozwoju na swoim terenie. Zatem gmina powinna posiadać ogólny dokument wskazujący kierunki jej rozwoju, którego uszczegółowieniem bądź rozwinięciem mogą być branżowe dokumenty o charakterze operacyjnym. Poza oczywistymi względami praktycznymi „dobrego rządzenia” strategia jest również przydatnym dokumentem przy przygotowaniu i ocenie wniosków o finansowanie zadań z Programu Rozwoju Obszarów Wiejskich.

Niniejszy dokument został przygotowany zgodnie z poniższymi założeniami:

- Strategia stanowi aktualizację Strategii Rozwoju Gminy Biszczka na lata 2009-2015. W związku z tym dokument ten był naturalnym punktem wyjścia do analiz zmian sytuacji społeczno-gospodarczej i uwarunkowań zewnętrznych oraz ich wpływu na aktualność celów przyjętych w 2009 r. ;
- Strategia jest dokumentem wytyczającym główne cele rozwojowe dla obszaru gminy, proponuje zatem - zgodnie z zasadą wieloszczeblowego zarządzania

¹ Uchwała Nr XXV/138/2009 Rady Gminy Biszczka z dnia 18 lutego 2009r. w sprawie przyjęcia *Strategii Rozwoju Gminy Biszczka na lata 2009-2015*

- pożądane działania będące w kompetencjach różnych instytucji i osób działających na jej terenie;
- Strategia, jako główny dokument zarządzania gminą, jest spójna z pozostałymi dokumentami opracowanymi dla tego obszaru. W szczególności dotyczy to spójności ze sferą planowania przestrzennego, określoną w Studium uwarunkowań i kierunków zagospodarowania przestrzennego²;
- W całym podejściu do aktualizacji zapewniono spójność zewnętrzną z dokumentami wyższego rzędu (Strategia Rozwoju Województwa Lubelskiego na lata 2014-2020 (z perspektywą do 2030 roku), Plan Zagospodarowania Przestrzennego Województwa Lubelskiego), zarówno na etapie diagnostycznym jak i w części poświęconej celom rozwoju;
- Cele rozwojowe zostały określone w zgodzie z konstytucyjną zasadą zrównoważonego rozwoju, a także z uwzględnieniem partycypacji społecznej. Przyjęty partnersko-ekspercki model aktualizacji strategii pozwolił na możliwie szeroki udział władz i społeczności lokalnej zarówno na etapie przeprowadzania diagnozy potrzeb i potencjałów, jak i konsultowania zaproponowanych kierunków rozwoju. Jednocześnie w prace zaangażowani zostali eksperci zewnętrzni, odpowiadający między innymi za zorganizowanie procesu konsultacji społecznych oraz przygotowanie końcowej wersji dokumentu;
- Przyjęty horyzont czasowy odzwierciedla datę końcową obowiązywania poprzedniej Strategii (2015 rok) i koresponduje z okresem programowania aktualnej perspektywy finansowej funduszy strukturalnych (2023). Z uwagi na dość długi okres obowiązywania strategii, przyjęto, że musi to być dokument uniwersalny, koncentrujący się na rozwiązaniu najważniejszych problemów rozwojowych gminy i jej mieszkańców.

Znowelizowana strategia składa się z trzech zasadniczych części:

- Diagnozy strategicznej, w której poddano analizie główne obszary rozwoju społeczno-gospodarczego gminy, z uwzględnieniem uwarunkowań wewnętrznych (tj. słabych i mocnych stron gminy) oraz zewnętrznych (tj. możliwych szans i zagrożeń rozwoju gminy);
- Wizji strategicznej oraz głównych kierunków rozwoju gminy, uwzględniających specyfikę gminy i zewnętrzne warunki jej funkcjonowania;
- Systemu realizacyjnego strategii, w tym systemu monitorowania oraz ram finansowych.

² Uchwała Nr XXVIII/157/2013 Rady Gminy Biszczka z dnia 27 września 2013r. w sprawie uchwalenia zmiany *Studium uwarunkowań i kierunków zagospodarowania przestrzennego Gminy Biszczka*

Prace nad aktualizacją strategii trwały nieco ponad trzy miesiące i obejmowały następujące etapy:

- analiza obowiązujących w gminie dokumentów o charakterze strategicznym;
- przygotowanie diagnozy stanu wyjściowego z wykorzystaniem analizy danych zastanych oraz wyników ankietyzacji mieszkańców;
- konsultacje społeczne, służące między innymi weryfikacji analizy strategicznej oraz wypracowaniu wizji rozwoju gminy i jej głównych kierunków rozwoju;
- identyfikacja kluczowych zadań i projektów przyczyniających się do realizacji strategii;
- przygotowanie ostatecznej wersji strategii oraz jej zatwierdzenie przez Radę Gminy.

Analiza sytuacji społeczno-gospodarczej oparta jest na danych statystycznych, uzyskanych głównie z Banku Danych Lokalnych, uzupełnionych o informacje ze źródeł administracyjnych. Wykorzystano również wyniki badań ankietowych mieszkańców.

2. DIAGNOZA STANU WYJŚCIOWEGO

Diagnoza stanu wyjściowego obejmuje analizę uwarunkowań zewnętrznych i wewnętrznych gminy. Uwarunkowania zewnętrzne to te procesy i struktury, które są niezależne od samorządu gminnego, a które mogą mieć znaczący wpływ na rozwój gminy. Należy do nich zaliczyć trendy w zakresie globalizacji gospodarki, założenia realizacji polityk wspólnotowych, położenie geograficzne oraz miejsce gminy Biszczka w polityce regionu i powiatu. Natomiast uwarunkowania wewnętrzne to głównie zasoby (przyrodnicze, gospodarcze, kulturowe), których efektywne wykorzystanie powinno stanowić podstawę dla wyznaczonych kierunków działań. Analizy wewnętrznych czynników rozwoju gminy dokonano w sześciu obszarach rozwoju społeczno-gospodarczego gminy, odnosząc się przy tym do stopnia realizacji zamierzeń określonych w *Strategii rozwoju gminy Biszczka na lata 2009-2015*. Uzupełnieniem jest informacja o środkach europejskich wykorzystanych dotychczas przez podmioty działające na terenie gminy. Podsumowanie a zarazem podstawę dla formułowania części prospektywnej stanowi analiza SWOT.

2.1. Analiza uwarunkowań zewnętrznych

Należy przypuszczać, że rozwój gminy Biszczka, podobnie jak i zdecydowanej większości gmin w Polsce, będzie mocno uzależniony od szeregu czynników zewnętrznych. Niektóre z nich będą miały pozytywny wpływ na rozwój gminy, natomiast inne mogą w sposób istotny przyczynić się do ograniczenia jej rozwoju. W niniejszej analizie ograniczono się do krótkiej charakterystyki najważniejszych zjawisk, które w znaczący sposób mogą wpłynąć na dalszy rozwój gminy. Od uświadomienia sobie znaczenia tych zjawisk zależy w dużej mierze poprawność sformułowania diagnozy i strategicznej wizji rozwoju gminy.

- **Postępujące procesy globalizacji gospodarki.** Z licznych analiz oceniających możliwy wpływ procesów integracyjnych na rozwój województwa lubelskiego wynika, że w dłuższej perspektywie czasu należy spodziewać się kontynuacji pozytywnych zjawisk związanych z modernizacją gospodarki i infrastruktury technicznej, napływem inwestycji i nowych technologii, rozwojem nowych form zatrudnienia, a także poprawą poziomu wykształcenia i jakości życia mieszkańców regionu. Należy mieć nadzieję, że również gmina Biszczka będzie objęta częścią pozytywnych procesów rozwojowych zachodzących na obszarze Polski i województwa lubelskiego. Z drugiej strony globalne powiązania gospodarcze powodują większą podatność gospodarki regionalnej i lokalnej na niekorzystne zmiany

wywołane nasilającą się globalizacją i wzrastającą presją konkurencyjną ze strony międzynarodowych rynków, inwestorów i firm globalnych (np. Google, Facebook, Amazon itp.).

- **Peryferyjne położenie województwa lubelskiego** i jego zapóźnienia w zakresie infrastruktury drogowej. Jest to niewątpliwie jeden z głównych czynników hamujących rozwój poszczególnych miast i gmin województwa lubelskiego. Bez poprawy dostępności komunikacyjnej całego województwa i polepszenia infrastruktury drogowej wewnątrz regionu trudno będzie planować działania strategiczne na poziomie lokalnym w zakresie przyciągania inwestycji i rozwoju nowych usług rynkowych. W tym kontekście za bardzo pozytywny sygnał dla rozwoju gminy Biszczka należy uznać postępujące prace modernizacyjne drogi wojewódzkiej nr 835, która pozwoli na dogodne połączenie gminy ze stolicą województwa. Jednocześnie podjęte prace nad budową drogi ekspresowej nr S19 Lublin-Rzeszów, przebiegającej w niedużej odległości od gminy Biszczka, dają perspektywę usprawnienia powiązania z autostradą A4 (poprzez modernizowaną drogę krajową nr S77 Nisko-Przemyśl) i tym samym poprawy zewnętrznej dostępności komunikacyjnej gminy.
- **Transfer do regionu znacznych środków finansowych**, związanych z realizacją przez Polskę programów współfinansowanych z Unii Europejskiej. Należy założyć, że perspektywa finansowa 2014-2020 będzie ostatnim okresem programowania, w którym do Polski trafią wysokie transfery związane z realizacją wspólnotowej polityki spójności. Od efektywności wykorzystania tych środków będzie między innymi w dużej mierze zależał rozwój społeczności lokalnych, w tym również gminy Biszczka. Dla obszarów wiejskich potencjalnie niekorzystnym aspektem wdrażania środków strukturalnych jest ich koncentracja na zagadnieniach związanych z badaniami, innowacyjnością i zaawansowaną przedsiębiorczością, z odejściem od wsparcia podstawowej infrastruktury. Może to ograniczyć konkurencyjność gmin wiejskich i ich zdolność do inwestowania w innych obszarach rozwoju, w tym w szczególności w sektorze turystycznym. Z drugiej strony dostępność środków na projekty innowacyjne, obarczone wyższym ryzykiem, powinna stymulować przedsiębiorców oraz osoby kreatywne do podejmowania nowych wyzwań. Ponadto, nadal dostępna będzie znacząca pula środków w ramach wdrażania instrumentów Wspólnej Polityki Rolnej (w tym tych związanych z rozwojem obszarów wiejskich i płatnościami bezpośrednimi dla rolników).
- **Położenie gminy na obrzeżach województwa lubelskiego.** Geograficzne oddalenie od ośrodka regionalnego zazwyczaj nie służy rozwojowi obszarów i najczęściej wiąże się z niedoinwestowaniem wielu zagadnień. W tym

kontekście pozytywnym aspektem jest konsekwencja władz regionalnych w modernizacji drogi wojewódzkiej łączącej gminę z Lublinem, a także współpraca na poziomie lokalnym z gminami z sąsiedniego województwa podkarpackiego.

- **Rozwój społeczeństwa cyfrowego i możliwości z tym związanych.** W ciągu ostatnich lat nastąpił szybki rozwój technologii informacyjnych i komunikacyjnych, przyczyniający się do ich powszechnego wykorzystania przez coraz szersze kręgi społeczeństwa. Łatwy dostęp do informacji i wiedzy stanowi obecnie fundament rozwoju i może stać się ważnym czynnikiem zmierzającym do wyrównywania szans rozwojowych oraz przeciwdziałania marginalizacji terenów wiejskich i małych miasteczek regionu. Wraz z upowszechnianiem się infrastruktury szybkiego Internetu oraz usług komunikacji elektronicznej możliwy będzie stopniowy rozwój różnych form zatrudnienia oraz samokształcenia mieszkańców. Powszechny dostęp do zasobów cyfrowych i nowych technik komunikacyjnych będzie z pewnością przyczyniał się do zwiększenia atrakcyjności obszaru i ograniczania występujących w poszczególnych gminach problemów społecznych i gospodarczych, takich jak bezrobocie, ubóstwo, patologie społeczne, itd.
- **Rosnące znaczenie walorów przyrodniczych i kulturowych w rozwoju różnych form turystyki.** W ciągu najbliższych lat turystyka nadal będzie stanowiła jedną z najszybciej rozwijających się branż zarówno w Europie jak i w Polsce. Należy zauważyć, że turystyka rozwija się obecnie nie przez prezentację walorów przyrodniczych czy kulturowych, ale poprzez sprzedaż produktów i usług budowanych na bazie tych walorów. Biorąc pod uwagę bogate dziedzictwo przyrodnicze i kulturowe województwa lubelskiego, a także zmiany preferencji kierunków wypoczynku Polaków związane z problemami w basenie Morza Śródziemnego, wydaje się, że wiele gmin z regionu będzie miało większe możliwości włączenia się w ogólnokrajowy proces rozwoju i świadczenia kompleksowych usług turystycznych. Dotyczy to również gminy Biszczka, która z pewnością będzie miała realne szanse na rozwój różnych form turystyki i rekreacji, wykorzystując położenie w atrakcyjnym obszarze Roztocza, a także rozwijając dalej swój uzdrowiskowy charakter i potencjał.
- **Zwiększenie znaczenia efektywności energetycznej i wykorzystania odnawialnych źródeł energii.** Założenia polityki energetycznej Wspólnoty Europejskiej zakładają wzrost udziału energii ze źródeł odnawialnych w produkcji energii ogółem w krajach Unii Europejskiej do 12% w roku 2010 i 21% w roku 2020. Ponadto, w ograniczaniu oddziaływania człowieka na zmiany klimatyczne, coraz większego znaczenia nabiera stosowanie technologii sprzyjających ograniczaniu zużycia energii. Rozwój energetyki

odnawialnej będzie z pewnością stanowił mocny impuls rozwojowy dla kraju i regionów. W dłuższej perspektywie czasu należy spodziewać się napływu nowych inwestycji i technologii, a popyt na odnawialne surowce energetyczne stworzy dla wielu gmin wiejskich alternatywę dla modernizacji rolnictwa oraz dodatkowe szanse na różnicowanie działalności gospodarczej na wsi.

- **Efekty wspólnej polityki rolnej.** Interwencja wspólnej polityki rolnej z jednej strony wymusza modernizację i zwiększenie efektywności polskich gospodarstw rolnych, zaś z drugiej może prowadzić do upadku znacznej części małych i nierentownych gospodarstw rolnych. Problem ten może w szczególności dotyczyć gospodarstw rolnych z województwa lubelskiego, które w większości są rozdrobnione i w dłuższej perspektywie czasu mogą nie sprostać narastającej w tym sektorze konkurencji. Biorąc pod uwagę niekorzystną strukturę zatrudnienia w rolnictwie, upadek wielu gospodarstw rolnych mógłby spowodować poważne problemy społeczne na poziomie lokalnym, ograniczając znacznie możliwości rozwojowe i inwestycyjne wielu gmin, w tym również gminy Biszczka.
- **Narastająca emigracja ludzi młodych za granicę.** Coraz szerszy dostęp do europejskiego rynku pracy, połączony z brakiem realnych możliwości zatrudnienia w miejscu zamieszkania, powoduje że coraz więcej młodych i dobrze wykształconych ludzi decyduje się na szukanie pracy poza granicami kraju. Proces ten zaczyna już negatywnie wpływać na regionalny rynek pracy oraz sytuację gospodarczą w regionie, ograniczając szanse rozwojowe województwa i poszczególnych jednostek samorządowych. W wymiarze lokalnym, dalsze utrzymywanie się zjawisk emigracyjnych może prowadzić do wyludniania się obszarów wiejskich i zachwiania funkcjonowania podstawowych struktur społeczno-kulturowych w wielu miejscowościach wiejskich województwa lubelskiego.
- **Uwarunkowania wynikające z polityki samorządu województwa.** Uchwalona w czerwcu 2013 roku *Strategia rozwoju województwa lubelskiego na lata 2014-2020 (z perspektywą do 2030 roku)* wskazuje na konieczność wzmocnienia i lepszego wykorzystania potencjałów rozwojowych tkwiących w regionie oraz skumulowanych w wyodrębniających się obszarach funkcjonalnych. Tym samym osiągnięcie spójności społeczno-gospodarczej regionu ma się odbywać poprzez budowanie powiązań i wykorzystanie komplementarnych zasobów, występujących w poszczególnych obszarach województwa.

Gmina Biszczka znalazła się w granicach Obszaru Strategicznej Interwencji *Obszary gospodarczego wykorzystania walorów przyrodniczych i kulturowych* (Roztoczańsko-puszczański obszar funkcjonalny oraz obszary

o rozpoznanych walorach uzdrowiskowych), gdzie w ramach proponowanej interwencji zwrócono uwagę m.in. na „...określenie charakteru i natężenia funkcji turystycznej, aby nie powodowała ona dewaloryzacji lub zniszczenia walorów i zasobów przyrodniczych, które na tym terenie są podstawą jej wykształcenia”³. Biorąc pod uwagę miasta z już wykształconą funkcją turystyczną (Zamość, Janów Lubelski, Zwierzyniec, Krasnobród, Szczebrzeszyn, Józefów) szansą dla gminy Biszczka jest budowa oferty turystycznej powiązanej z już istniejącymi produktami. Niewątpliwą przewagą konkurencyjną gminy są rozpoznane zasoby wód mineralnych i termalnych stanowiących bazę dla stworzenia uzdrowiska.

W celach horyzontalnych odnoszących się do obszarów wiejskich SRWL wskazuje na konieczność restrukturyzacji rolnictwa (cel strategiczny 2 *Restrukturyzacja rolnictwa oraz rozwój obszarów wiejskich*), związanej z modernizacją samych gospodarstw, ale również rozwijania przedsiębiorczości na obszarach wiejskich oraz wyposażania tych obszarów w niezbędną infrastrukturę, służącą rozwijaniu funkcji gospodarczych. SRWL kładzie również nacisk na budowanie tożsamości regionalnej i rozwijanie współpracy pomiędzy społecznościami lokalnymi. Tworzenie powiązań w ramach gminy, ale również pomiędzy gminami może stać się ważnym czynnikiem budującym rozpoznawalność gminy Biszczka w ramach szerszych układów funkcjonalnych (np. z Biłgorajem, w układzie Roztocza). Z kolei w *Planie Zagospodarowania Przestrzennego Województwa Lubelskiego* określono dwa priorytety rozwoju przestrzennego: (1) wzmocnienie zewnętrznych powiązań sieciowych oraz poprawa spójności wewnątrzregionalnej w układzie przestrzennym i społeczno-gospodarczym; (2) wzrost konkurencyjności przestrzeni województwa pod względem atrakcyjności gospodarczej i warunków życia.

Ze względu na zdiagnozowane zasoby *Plan Zagospodarowania Przestrzennego Województwa Lubelskiego* wskazuje kilka aspektów istotnych dla wyznaczenia kierunków rozwoju gminy Biszczka. Należą do nich:

- uznanie Biszczki jako potencjalny ośrodek uzdrowiskowy, ze wskazaniem zasadności wzmocnienia w tym obszarze infrastruktury społecznej w zakresie usług zdrowotnych związanych z tą funkcją;
- potencjał przyrodniczy związany z występowaniem specjalnych obszarów ochrony siedlisk oraz gatunków (ostoje siedliskowe), istotnych dla zachowania różnorodności biologicznej. Korytarz rzeczny Dolnej Tanwi jest korytarzem ekologicznym o istotnym znaczeniu dla

³ *Strategia Rozwoju Województwa Lubelskiego na lata 2014-2020 (z perspektywą do 2030 roku)*, s. 84

krajowych i europejskich powiązań przyrodniczych. Zaliczenie tego terenu do obszarów NATURA 2000 skutkuje pewnymi obostrzeniami i zaleceniami jeśli chodzi o formy zagospodarowania zarówno w jego granicach⁴, jak i obszarów otaczających. Z tego względu w dolinie Tanwi wskazane jest rozwijanie turystyki wodnej, z zachowaniem funkcji przyrodniczej jako nadrzędnej;

- uznanie większości obszaru gminy za priorytetowy w zakresie zwiększania retencji ze względu na zagrożenie strefą suszy. Jednocześnie dolina Tanwi zaliczona została do obszarów szczególnego zagrożenia powodzią, a zbiornik wodny Biszczka-Żary do obiektów istotnych dla bezpieczeństwa przeciwpowodziowego i przeciwpożarowego;
- zasoby kulturowe specyficzne dla pasma pogranicza kulturowego (zaliczenie obszaru gminy do biłgorajskiego regionu architektonicznego, ze wskazaniem na konieczność ratowania obiektów drewnianego budownictwa sakralnego);
- wskazanie miejscowości Biszczka oraz obszaru wzdłuż Tanwi za aglomeracje priorytetowe wg KPOŚK;
- występowanie udokumentowanych złóż gazu ziemnego.

2.2. Uwarunkowania wewnętrzne

Analiza uwarunkowań wewnętrznych rozwoju gminy została dokonana w sześciu podstawowych kategoriach, obejmujących takie obszary jak: przestrzeń i środowisko, sfera społeczna i gospodarcza, infrastruktura techniczna i społeczna oraz zdolność instytucjonalna gminy do efektywnego rządzenia. Analizę oparto na najbardziej aktualnych danych statystycznych, starając się opisywać zachodzące trendy i zjawiska w układzie graficznym na przestrzeni ostatnich lat. Wiele zaprezentowanych danych porównano ze średnimi wartościami w województwie i kraju. Takie podejście pozwala na pokazanie pozycji konkurencyjnej gminy i będzie przydatne w procesie monitorowania rozwoju gminy w kolejnych latach.

⁴ Wynikają one zarówno z ogólnie obowiązujących przepisów jak i ustanowionego planu zadań ochronnych (Zarządzenie Regionalnego Dyrektora Ochrony Środowiska w Lublinie i Regionalnego Dyrektora Ochrony Środowiska w Rzeszowie z dnia 15 stycznia 2015r. w sprawie ustanowienia planu zadań ochronnych dla obszaru Natura 2000 dolina Dolnej Tanwi PLH0600 97 (Dz. Urz. Województwa Lubelskiego 2015 poz.250)

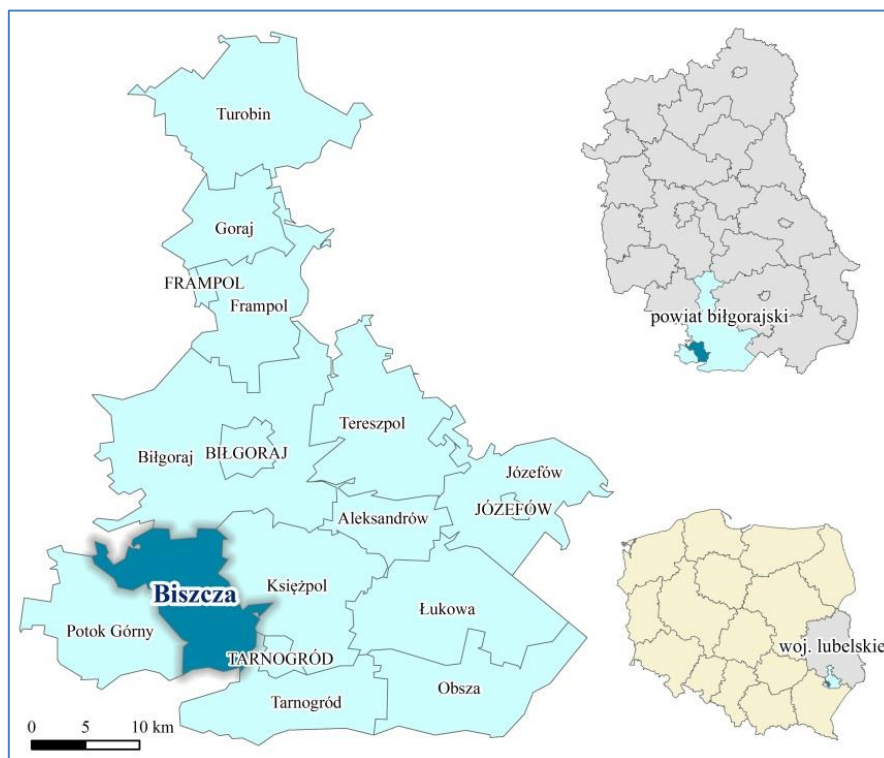
2.2.1. Rys historyczny oraz ogólne informacje o gminie

Początki wsi Biszczka datuje się od przełomu XV/XVI wieku. Wtedy to Biszczka wchodziła w skład dóbr Zamojskich i Starostwa Krzeszowskiego. Podczas pierwszego rozbioru Polski Biszczka znajdowała się w województwie lubelskim, które znajdowało się pod zaborem austriackim. Po utworzeniu Księstwa Warszawskiego weszła w jego skład, a następnie w 1815 roku w skład Królestwa Polskiego. Po roku 1831 miejscowość Biszczka należała do Guberni Lubelskiej. Rok 1863 wpisał się w historię Polski Powstaniem Styczniowym, w którym brali udział mieszkańcy wsi, o czym świadczą kopce zbiorowych mogił na terenie wsi Biszczka i Bukowina. Rok 1893 przyniósł utratę autonomii Królestwa i Biszczka znalazła się pod zaborem rosyjskim w, tzw. Przywiślańskim Kraju. W roku 1864 powstała gmina Biszczka, której powierzchnia była zbliżona do obecnej. Podczas wojen wieś wielokrotnie była tak pod okupacją niemiecką jak i rosyjską. W latach 1940-1944 władzę w gminie sprawowała komisja powołana przez Komitet Nacjonalistów Ukraińskich. W tym okresie władza współpracowała z Niemcami, a językiem urzędowym został język ukraiński. Życie w gminie biegło spokojnie biorąc pod uwagę, iż był to okres wojenny aż do listopada roku 1942, kiedy miały miejsce aresztowania Żydów.

Więźniów przewieziono do Tarnobrodu gdzie zostali rozstrzelani. Gminę Biszczka dotknęła również akcja wysiedleńcza związana z tworzeniem Niemieckiego Okręgu Osiedleńczego wokół Zamościa. Po wojnie życie w gminie powracało powoli do normy. Na mocy układu pomiędzy rządem TRJN Rzeczypospolitej Polskiej i ZSRR o wzajemnej wymianie ludności obszar gminy opuściło ok. 1 000 osób pochodzenia ukraińskiego. Powoli wracały osoby wysiedlone i wywiezione na pracę do Niemiec (powróciło 359 osób). Stan ludności po II Wojnie Światowej wynosiło około 4 400 osób. Obecnie siedziba gminy znajduje się we wsi Biszczka. (Biszczka nie była siedzibą gminy w latach 1976 - 1982).

Pod względem administracyjnym, od 1 stycznia 1999 roku gmina Biszczka należy do województwa lubelskiego i wchodzi w skład powiatu biłgorajskiego. Zajmuje obszar 106 km² (6,3% powierzchni powiatu i 0,4% powierzchni województwa). Otoczona jest gminami: Biłgoraj, Księżpól, Tarnogród, Potok Górny (powiat biłgorajski), Kuryłówka (powiat leżajski) i Harasiuki (powiat nizański).

Gmina cechuje się średnią dostępnością komunikacyjną. Zlokalizowana jest przy drodze wojewódzkiej nr 863 relacji Kopki - Krzeszów - Tarnogród - Cieszanów (najkrótsze połączenie do przejścia granicznego w Hrebennym). Miejscowość Biszczka - siedziba władz gminy - znajduje się w odległości 20 km od Biłgoraja, ok. 75 km od Rzeszowa, ok. 105 km od Lublina i ok. 270 km od Warszawy.



Mapa 1. Położenie gminy na tle kraju, województwa i powiatu (opracowanie własne)

Gminę zamieszkuje 3 861 osób, co stanowi 3,75% ludności powiatu i 0,18% województwa. Przekłada się to na gęstość zaludnienia wynoszącą 36 osób na km² (przy średniej dla powiatu wynoszącej 61 osób i województwa – 85 osób).

2.2.2. Przestrzeń i środowisko

Układ osadniczy

Na układ osadniczy gminy Biszczka składa się 8 sołectw: Biszczka Pierwsza, Biszczka Druga, Bukowina Pierwsza, Bukowina Druga, Budziarze, Gózd Lipiński, Wola Kulońska, Wólka Biska, a także dwie wsie nieposiadające statusu sołectwa: Suszka i Żary. Pod względem wielkości gmina Biszczka jest jedną z mniejszych w powiecie biłgorajskim. Sieć osadnicza w gminie jest dosyć rozproszona, co stwarza określone trudności w wyposażeniu gminy w podstawową infrastrukturę wodną, kanalizacyjną i drogową.

Wiele wsi zachowało swój historyczny wygląd, jednak ich stan i zagospodarowanie wymaga wielu działań rewitalizacyjnych. Odnosi się to zarówno do budynków mieszkalnych i gospodarczych, których większość została wybudowana przed rokiem 1970, jak i szeroko rozumianej przestrzeni publicznej. Biszczka, Wólka Biska i Gózd Lipiński mają zabudowę zwartą usytuowaną głównie wzdłuż dróg przebiegających przez te miejscowości. Po 1990 roku zostały wybudowane nowe

charakterystycznymi formami terenu są tutaj wydmy, bagna i torfowiska. Monotonną rzeźbę urozmaicają wały wydymowe oraz doliny rzek. Równinę tworzą łąki i piaski trzeciorzędu przykryte osadami czwartorzędu.

Płaskowyż Tarnogrodzki złobią dolinki denudacyjne, a niekiedy krótkie wąwozy. Budowę geologiczną stanowią tutaj łąki krakowieckie, na których zalegają gliny i piaski czwartorzędu. Granicę pomiędzy tymi mezoregionami stanowi rozciągająca się równoleżnikowo rzeka Tanew.

Wartość użytkowa **gleb** występujących na obszarze gminy jest różna i zależy od skał macierzystych, roślinności, poziomu wód oraz sposobów uprawy ziemi. Najsłabsze występujące tutaj gleby to gleby bielcowe wytworzone na piaskach i glinach. Sąsiadują one z występującymi na dużych obszarach glebami brunatnymi właściwymi oraz glebami brunatnymi wylugowanymi i kwaśnymi wytworzonymi na piaskach i glinach. Na obszarze gminy występują również czarne ziemie i mady, gleby murszowo-mineralne i murszowate (doliny rzek oraz tereny podmokłe). Południowa część gminy (Biszczka, Bukowina) ma charakter rolniczy. Występują tutaj gleby III i IV klasy bonitacyjnej, natomiast północna część gminy (Wólka Biska, Żary, Budziarze, Suszka), położona nad rzeką Tanew, ma charakter leśny.

Stan sanitarny **powietrza** na obszarze gminy Biszczka jest dobry, co potwierdza uzyskane *Świadectwo potwierdzające właściwości lecznicze klimatu*⁵. W strefie lubelskiej w latach 2011-2014 nie zanotowano przekroczeń wartości dopuszczalnych i docelowych stężeń zanieczyszczeń określonych normą ze względu na ochronę zdrowia dla: dwutlenku azotu, dwutlenku siarki, tlenku węgla, ozonu, benzenu oraz metali ciężkich. Na tej podstawie oraz zgodnie z wynikami modelowania wykonanego przez WIOŚ Lublin stwierdzono, że na terenie gminy nie dochodzi do przekroczeń wartości dopuszczalnych i docelowych stężeń: NO₂/NO_X, SO₂, CO, O₃, benzenu oraz ołowiu, arsenu, kadmu i niklu w pyłe PM₁₀.

Na terenie gminy Biszczka głównym źródłem emisji zanieczyszczeń są obecnie rozproszone źródła energetyczne z sektora komunalno-bytowego (piece węglowo-drzewne, spalanie słabej jakości materiałów grzewczych w zbyt niskiej temperaturze). Z tego powodu może tu punktowo dochodzić do przekroczeń poziomu dopuszczalnego stężenia benzo(a)pirenu, występującego w dymie, jako produkt uboczny spalania.

⁵ Instytut Geografii i Przestrzennego Zagospodarowania im. S. Leszczyckiego Polskiej Akademii Nauk, Warszawa, czerwiec 2015 r.

Obszar gminy należy do zlewni rzeki San. Największą **rzeką** odprowadzającą wodę z terenu gminy jest Tanew, której dopływem jest Łazobna. Obie rzeki mają nieuregulowane koryta, płyną w rozległych i szerokich, niekiedy zabagnionych dolinach. Na terenie gminy **nie występują jeziora**. W 2008r. został natomiast oddany do użytku zbiornik wodny Biszczka-Żary (powierzchnia ok. 44 ha), zasilany wodami Łazobnej. Teren ten został uzbrojony w infrastrukturę techniczną dzięki realizacji projektu podniesienia atrakcyjności turystycznej gminy Biszczka przez budowę infrastruktury turystycznej przy zbiorniku wodnym Biszczka - Żary, który został w dużej mierze sfinansowany ze środków Regionalnego Programu Operacyjnego Województwa Lubelskiego na lata 2007-2013. Badania hydrologiczne potwierdzają obecność **wód bogatych w minerały**. Analizy pokazały, że są to wody typu chlorkowo-sodowo-jodkowo-bromkowo-żelaziste ze znaczną zawartością jonów wapnia i magnezu. Po odpowiednim uzdatnieniu mogą one być wykorzystywane w lecznictwie, rekreacji oraz do produkcji wód mineralnych.

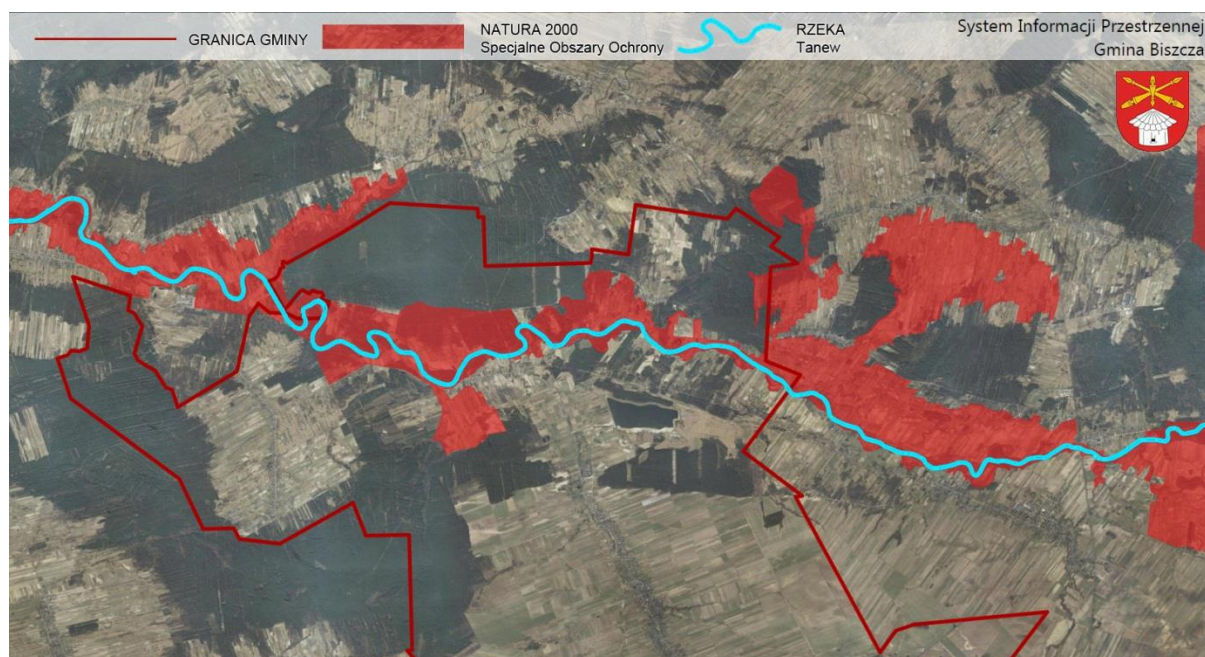
Rejon Biszczki geologicznie należy do Przedkarpackiego Okręgu Geotermalnego. Ze względu na duże temperatury i małe głębokości zalegania jest możliwa eksploatacja wód podziemnych z utworów oligocenu. Wg szacunków będzie to **woda termalna** o temperaturze w złożu od 22°C do 40°C, w zależności od wybranego do eksploatacji poziomu wodonośnego.

Na terenie gminy Biszczka istnieje zróżnicowana **roślinność**. Największą wartością przyrodniczą są lasy. Zajmują one 30,6% powierzchni gminy i większość z nich należy do Nadleśnictwa Biłgoraj. Jest to wartość zbliżona do średniej dla kraju. Występowanie łąk, zadrzewień śródpolnych, torfowisk, oczek wodnych, mokradeł, bagien w dolinach rzecznych i lasach sprzyja różnorodności gatunkowej. Liczba gatunków roślin naczyniowych wynosi 621, z czego 531 gatunków jest pochodzenia rodzimego. Obecnie występuje 81 stanowisk gatunków prawnie chronionych, zagrożonych i rzadkich (liczba stanowisk zmalała o 2 po wybudowaniu zbiornika Biszczka-Żary). Liczba gatunków objętych ochroną ścisłą wynosi 19, ochroną częściową - 11. W związku z dużym zagrożeniem erozją wietrzną, występującym na obszarze Kotliny Sandomierskiej, bardzo istotne są zadrzewienia śródpolne. Stanowią one często jedyny naturalny element urozmaicający jednorodne przyrodniczo tereny uprawne. Walorem przyrodniczym i krajobrazowym są również starodrzewy, zadrzewienia parków podworskich oraz cmentarzy.

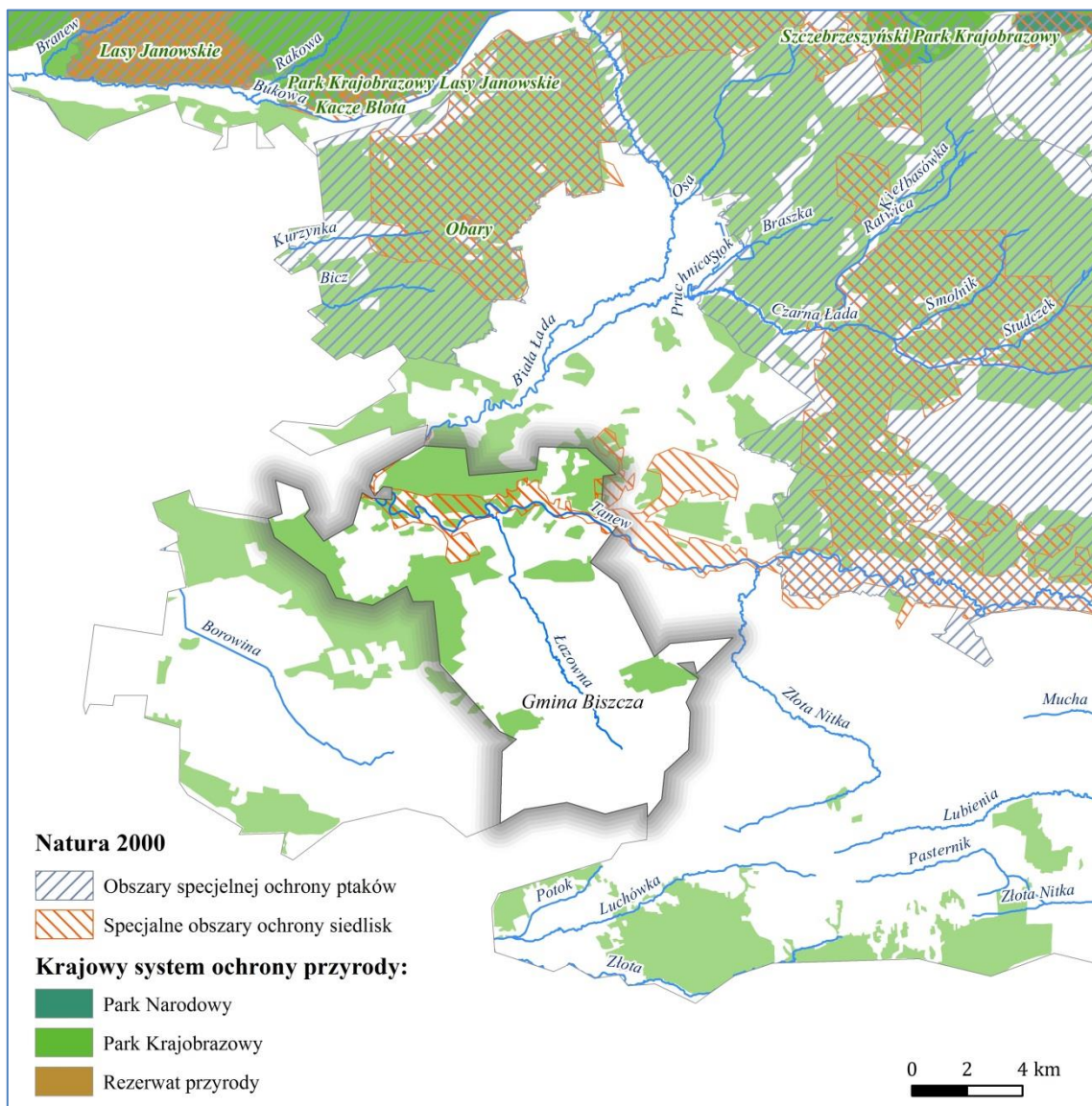
Na terenie gminy nie występują żadne obszary objęte ochroną prawną. Po północnej stronie doliny Tanwi przebiega leśny ciąg siedliskowy, identyfikowany jako ważny w południowej Lubelszczyźnie korytarz ekologiczny dla fauny leśnej, zaś sama dolina Tanwi jako korytarz ekologiczny dla fauny bagienno - łąkowej i zaroślowej. Ze względu na powyższe funkcje wyznaczony został **obszar siedliskowy sieci**

NATURA 2000 - „Dolina Dolnej Tanwi” (kod PLH060097). Obszar położony na terenie województw podkarpackiego i lubelskiego zajmując powierzchnię 8518 ha, z czego ok. 760 ha znajduje się w granicach gminy Biszczka. Obejmuje on dolinę Tanwi od miejsca gdzie wypływa ona z Puszczy Solskiej, aż do jej ujścia do Sanu. Dolina jest szeroka (kilkaset m do 1 km), a płaskie dno jest wyniesione ok. 2 m nad średnim poziomem rzeki. Dolina jest tylko częściowo odwadniana rowami, a rzeka tylko częściowo uregulowana. Siedliska przyrodnicze zajmują ok. 45% powierzchni obszaru, a zidentyfikowano ich tu 18 typów. Obok typowych dla szerokiej doliny rzecznej siedlisk łąkowych i torfowiskowych oraz starorzeczy i muraw napiaskowych, za znaczące uznano bór wyżynny jodłowy i bory chrobotkowe. Gatunek rośliny - starodub łąkowy ma tu stanowisko blisko południowej granicy zasięgu w Polsce, stąd mimo niskiej liczebności, uznano tę populację za wartą ochrony.

Obszar jest ważny dla ochrony przeplatki aurinia, a także dla kilku gatunków ryb (kozy, głowacza białopłetwego i minoga strumieniowego).



Mapa 3. Obszar Natura 2000 (źródło: Operat uzdrowiskowy dla Gminy Biszczka, PALMETT - MARKOWE OGRODY S.C. Marek Stefański, Bartłomiej Gasparski, sierpień 2015)



Mapa 4. Potencjał przyrodniczy gminy (opracowanie własne)

W związku ze zróżnicowanymi warunkami przyrodniczymi na terenie gminy Biszczka istnieje duża bioróżnorodność. Cechuje ją występowanie ostoje flory i fauny leśnej, łąkowo-zaroślowej i torfowiskowej o znaczeniu regionalnym, krajowym i europejskim.

Notuje się tutaj występowanie:

- fauny leśnej w kompleksach leśnych północnej części gminy i dolinie Tanwi (bocian czarny, trzmielojad, myszołów, krogulec, kobuz, pustułka, orlik krzykliwy, łoś, wilk);
- fauny łąkowo-zaroślowej i wodno-błotnej w dolinie Tanwi i jej dopływów (błotniak stawowy, derkacz)

- fauny polnej (przepiórka, skowronek, pokląskwa, gąsiorek, potrzuszcz, ortolan).

Najlepiej poznaną gromadą kręgowców są ptaki. W granicach gminy Biszczka stwierdzono występowanie 115 gatunków. Oprócz tego w obszarze gminy stwierdzono występowanie 33 gatunków ssaków, 7 gatunków płazów oraz 3 gatunki gadów. Na terenie gminy występuje również motyl czerwończyk nieparek – gatunek zagrożony w skali kontynentu i chroniony na podstawie Konwencji Berneńskiej, a także 7 gatunków wpisanych na „Czerwoną listę zwierząt ginących i zagrożonych w Polsce”

Oprócz bogactwa przyrody, gmina jest dość bogata, jeżeli chodzi o występowanie **surowców mineralnych**. Występują tu udokumentowane złoża gazu ziemnego, aktualnie eksploatowane przez PGNiG. Wydobycie w 2012 roku wyniosło 8,9 mln m³. W obszarze sołectwa Biszczka I określony jest obszar koncesyjny wydobycia gazu ziemnego.

Badania hydrologiczne przeprowadzone w odwiertach, w których nie było złóż gazu, potwierdzają obecność wód bogatych w jod i magnez. Mogą być one wykorzystane w lecznictwie oraz do produkcji wody mineralnej (po uzdatnieniu).

Gmina Biszczka dysponuje również znacznym potencjałem, jeżeli chodzi o rozwój energii ze źródeł odnawialnych. Ze względu na swoje położenie część gminy została zakwalifikowana jako obszar proponowany do rozwoju energetyki wiatrowej⁶. Ponadto duża ilość gruntów ornych oraz lasów stwarza realne szanse rozwoju upraw energetycznych na terenie gminy oraz pozyskiwania energii z biomasy pochodzenia roślinnego (np. słoma, odpady leśne). Decyzje dotyczące wykorzystania tego potencjału powinny uwzględniać istniejące uwarunkowania przyrodnicze, w tym konieczność ograniczania potencjalnego negatywnego wpływu na obszar Natura 2000.

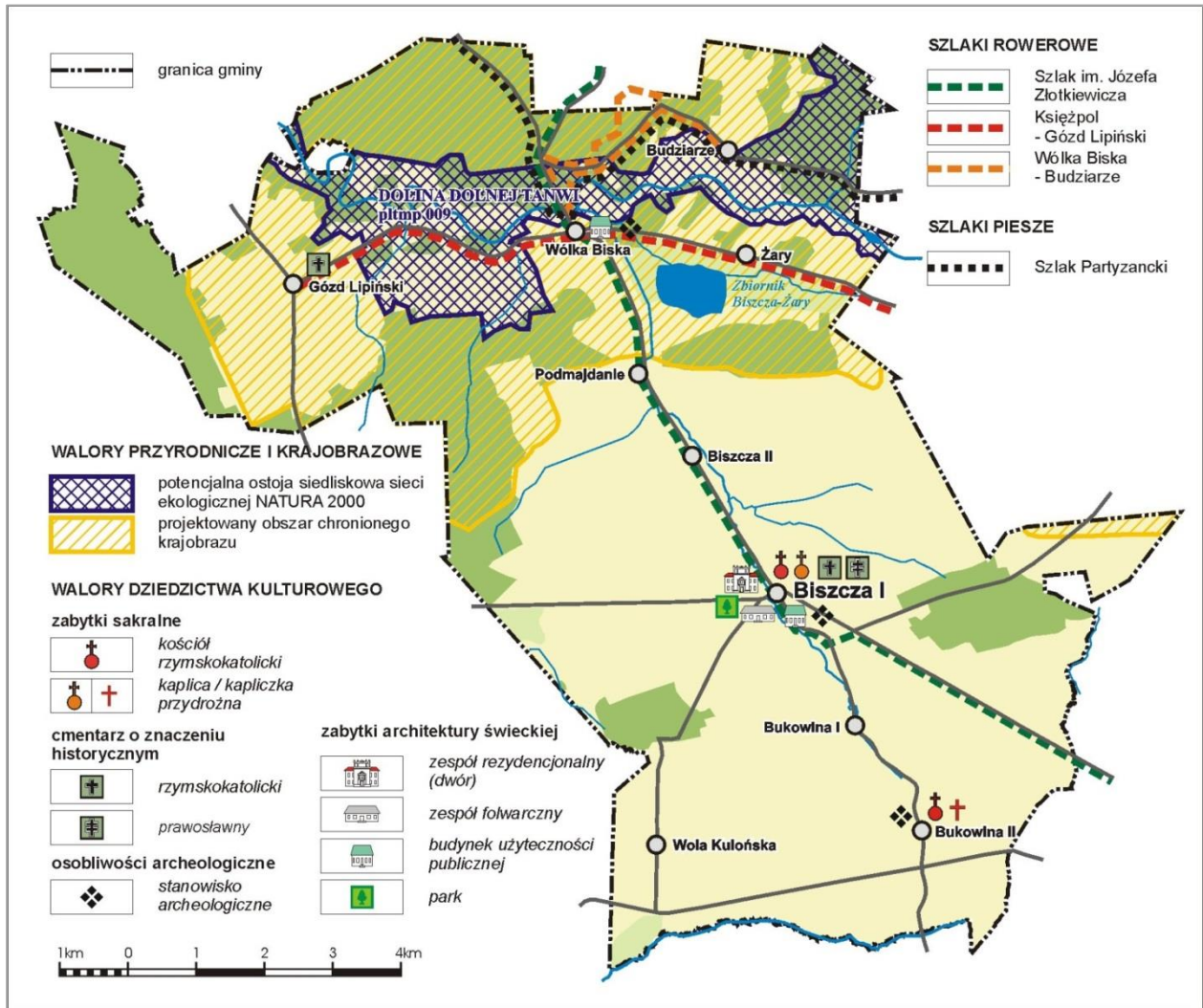
Walory kulturowe

Na terenie gminy Biszczka znajduje się wiele zabytkowych obiektów, tj.:

- **architektura sakralna**, w tym:
 - zespół Kościoła parafialnego w Biszczu (dawna cerkiew prawosławna) wpisany do rejestru zabytków pod nr 272/83,
 - zespół kościelny w Bukowinie wpisany do rejestru zabytków pod nr 70/66,
 - kościółek drewniany z 1676 r. w Bukowinie,

⁶ Przestrzenne aspekty lokalizacji energetyki wiatrowej w Województwie Lubelskim, BPP, Lublin 2011.

- brama - dzwonnica z 1936 r w Bukowinie,
- kaplica murowana w Biszczy - Kapliczka drewniana z XIX w. w Bukowinie;
- **cmentarze, miejsca kultu, w tym:**
 - cmentarz rzymsko-katolicki w Biszczy z pocz. XIX w. (w ewidencji zabytków),
 - cmentarz prawosławny w Biszczy z XIX/XX w. (w ewidencji zabytków),
 - cmentarz rzymsko-katolicki w Góździe Lipińskim,
 - kapliczki i krzyże przydrożne wraz z otaczającym drzewostanem: kapliczka św. Antoniego z 2 poł. XIX w. w Bukowinie (w ewidencji zabytków), kapliczka z Chrystusem w Ogrójcu, z 2 poł. XIX w., w Bukowinie (w ewidencji zabytków), kapliczka drewniana z XIX w. w Bukowinie (w ewidencji zabytków), przydrożne krzyże i kapliczki znajdujące się na terenie całej gminy, objęte ochroną miejsca pochówków z czasów wojen m.in. „Kurhan” w Bukowinie jako miejsce pamięci i uroczystości rocznicowych;
- **architektura rezydencjonalna i folwarczna, w tym:** zespół podworski w Biszczy z lat 60-70 XIX w. (dwór murowany, obora dworska, chlew dworski, pozostałości parku);
- **architektura użyteczności publicznej i przemysłowa, w tym:**
 - Urząd Gminy w Biszczy z 1934 r. o architekturze eklektyczno-funkcjonalistycznej z charakterystyczną czworoboczną wieżą w narożniku oraz zlokalizowany przed budynkiem plac z pomnikiem poświęconym J. Piłsudskiemu i żołnierzom poległym w 1920 r.,
 - dawna szkoła w Wólce Biskiej z 1928 r.;
- **archeologia:** stanowiska archeologiczne w Biszczy, Kopytku, Podmajdanie i Wólce Biskiej.



Mapa 5. Walory przyrodnicze i kulturowe w gminie (opracowanie własne)

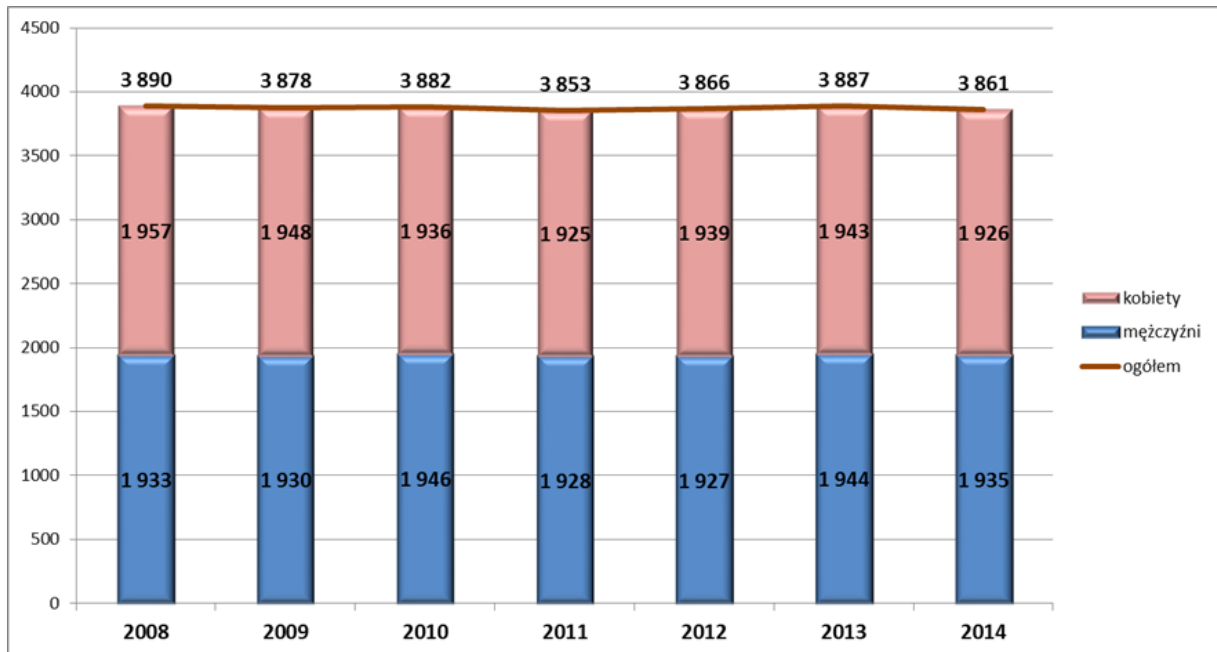
Bogate walory środowiska przyrodniczego i kulturowego mogą stanowić podstawę do rozwoju różnych form turystyki. Niezbędnym warunkiem w tym zakresie jest jednak stworzenie odpowiedniej infrastruktury turystycznej na terenie gminy oraz prowadzenie skutecznych działań promocyjnych w ramach zintegrowanych produktów turystycznych ziemi biłgorajskiej lub szerzej w wymiarze Roztocza (Zachodniego i Środkowego).

2.2.3. Społeczeństwo

Demografia

W 2014 roku gminę zamieszkiwało 3 861 osób. Na przestrzeni ostatnich siedmiu lat nie zaszły znaczące zmiany w liczbie ludności gminy (spadek od 2008 roku o 29 osób).

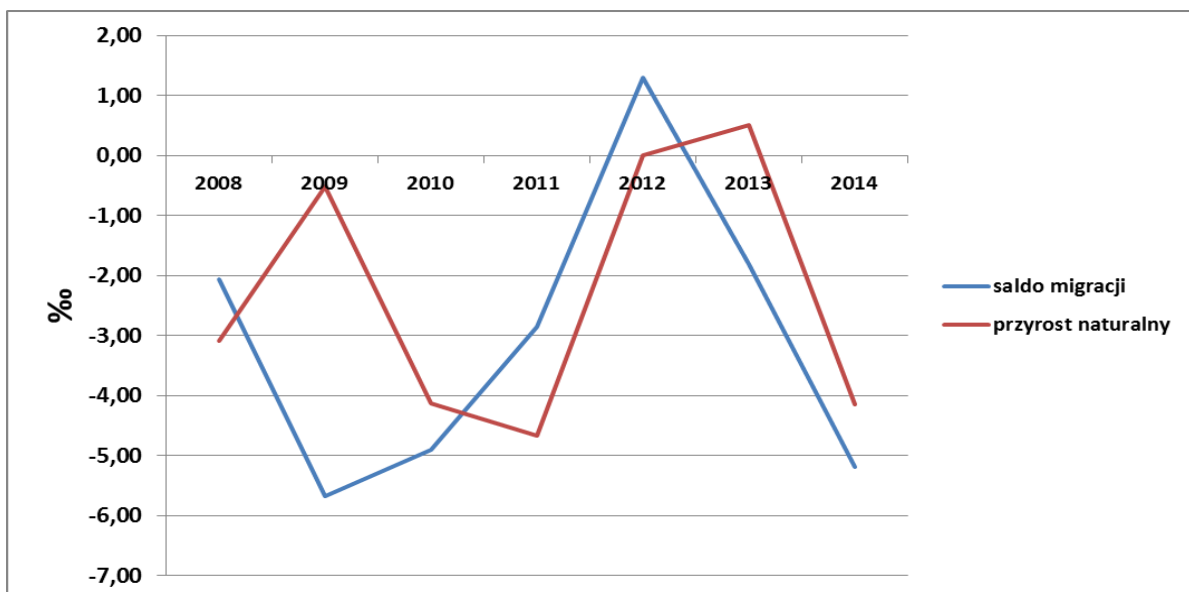
Wykres 1. Liczba ludności gminy Biszczka w latach 2008-2014



Źródło: Opracowanie własne na podstawie danych BDL GUS

W ostatnich latach nie można zaobserwować stałej tendencji w zakresie migracji i przyrostu naturalnego. Saldo migracji w ostatnich siedmiu latach wahało się od 5 do -22 osób. W 2014 zaobserwowano po raz pierwszy od 2008 roku wymeldowania za granicę w liczbie 8 osób (po 4 kobiet i mężczyzn).

Wykres 2. Przyrost naturalny i migracje w gminie Biszczka

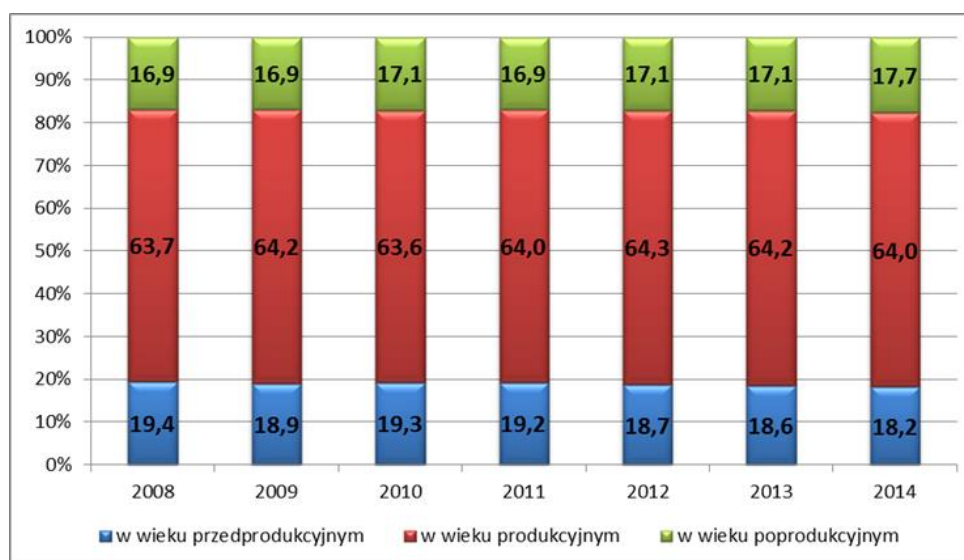


Źródło: Opracowanie własne na podstawie danych BDL GUS

Struktura wiekowa mieszkańców

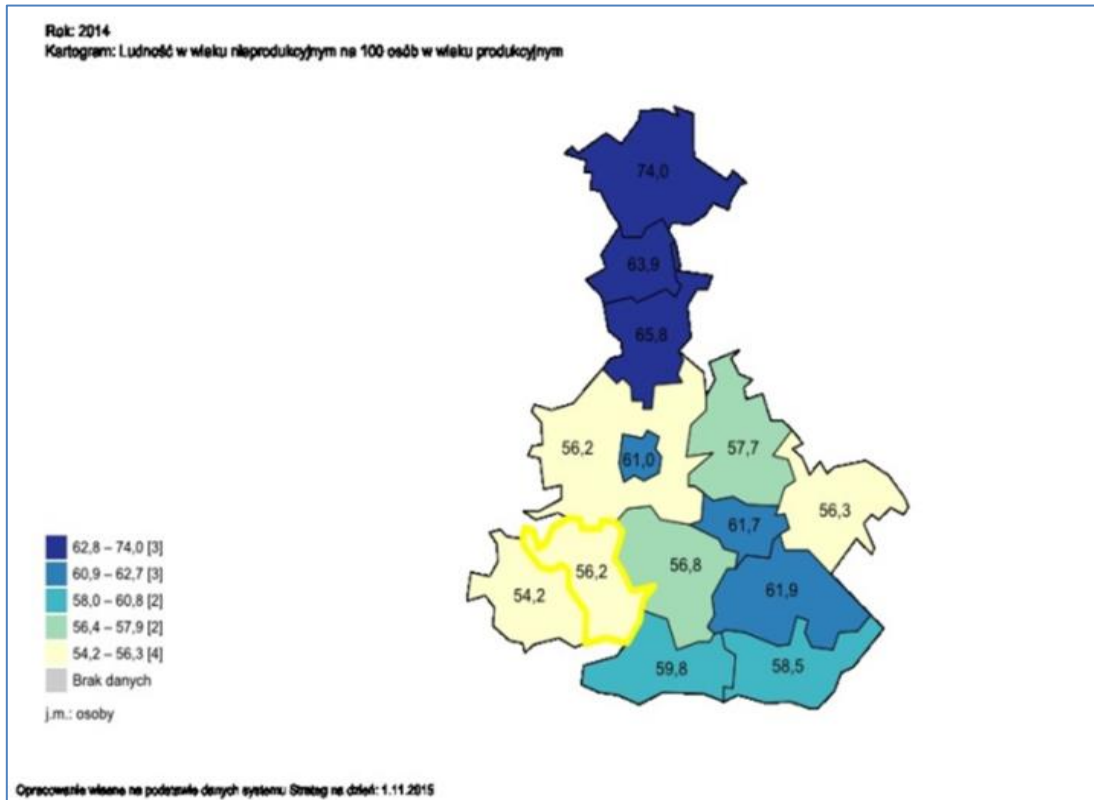
Gmina ma stosunkowo korzystną strukturę wiekową. Odsetek osób w wieku poprodukcyjnym wynosi 17,7%, podczas gdy średnia dla województwa wynosi niecałe 19,5%, a średnia dla wszystkich gmin wiejskich województwa lubelskiego 19,7%. Natomiast odsetek ludności w wieku produkcyjnym utrzymuje się w gminie od kilki lat na poziomie ok. 64%, czyli o 0,3 punktu procentowego więcej niż średnio w województwie. Kształtowanie się struktury wiekowej na przestrzeni ostatnich lat przedstawia wykres poniżej.

Wykres 3. Udział ludności wg ekonomicznych grup wieku w % ludności ogółem



Źródło: Opracowanie własne na podstawie danych BDL GUS

Stosunkowo nieduży udział osób w wieku poprodukcyjnym wpływa korzystnie na kształtowanie się tzw. wskaźnika obciążenia demograficznego – mierzonego jako udział ludności w wieku nieprodukcyjnym przypadającej na 100 osób w wieku produkcyjnym. Wskaźnik ten w roku 2014 osiągnął wartość 56,2 osób, co jest jedną z niższych wartości w powiecie gdzie średnio wyniósł on 60,1, podczas gdy w województwie 60,2 osób.



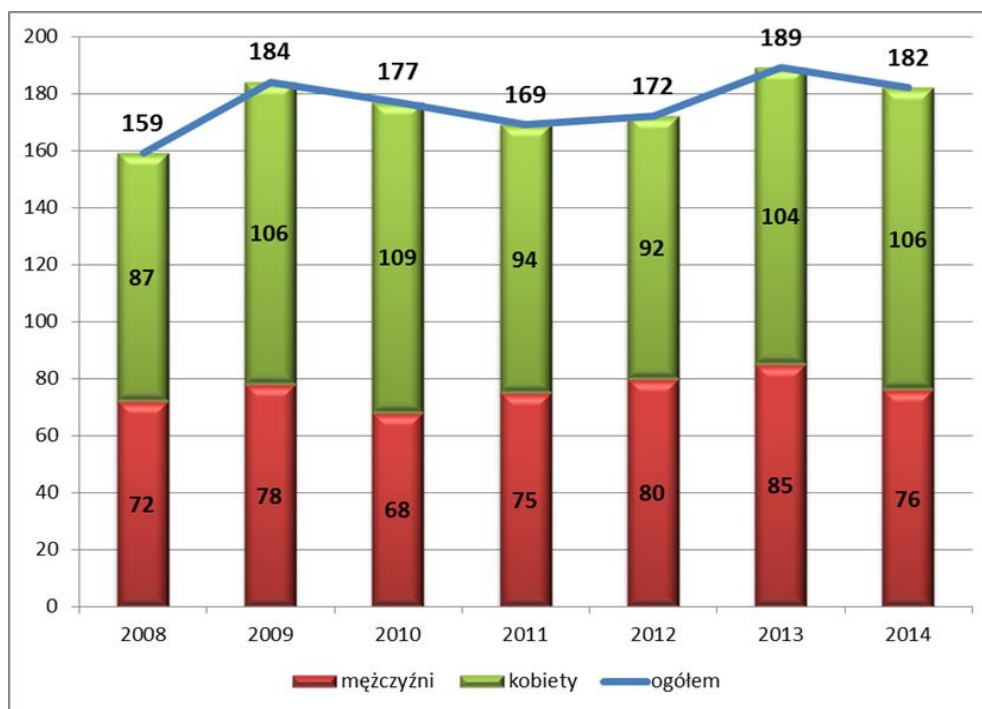
Warunki mieszkaniowe

Na ogólną liczbę 1 052 mieszkań w gminie Biszcza, prawie 93% wyposażonych jest w instalacje wodociągową, 75,8% posiada łazienkę, a prawie 67% korzysta z centralnego ogrzewania.

Lokalny rynek pracy

Na koniec 2014 roku liczba pracujących w gminie kształtowała się na poziomie 182 osób, co oznacza spadek wartości w stosunku do poprzedniego roku o 7 osób. Stosunkowo niewielka liczba pracujących wynika między innymi z faktu, że obecnie obowiązująca statystyka nie obejmuje osób pracujących w indywidualnych gospodarstwach rolnych oraz podmiotach gospodarczych o liczbie pracujących do 9 osób.

Wykres 4. Liczba pracujących w latach 2008-2014



Źródło: Opracowanie własne na podstawie danych BDL GUS

Wskaźnik osób pracujących na 1000 ludności wyniósł 47 osób, co jest jedną z niższych wartości wśród gmin powiatu biłgorajskiego i dużo niższą niż średnia dla gmin wiejskich (77 osób).

Głównymi pracodawcami w sektorze nierynkowym są: szkoły podstawowe gimnazja, Urząd Gminy oraz Gminny Ośrodek Kultury. Do największych pracodawców prywatnych należą:

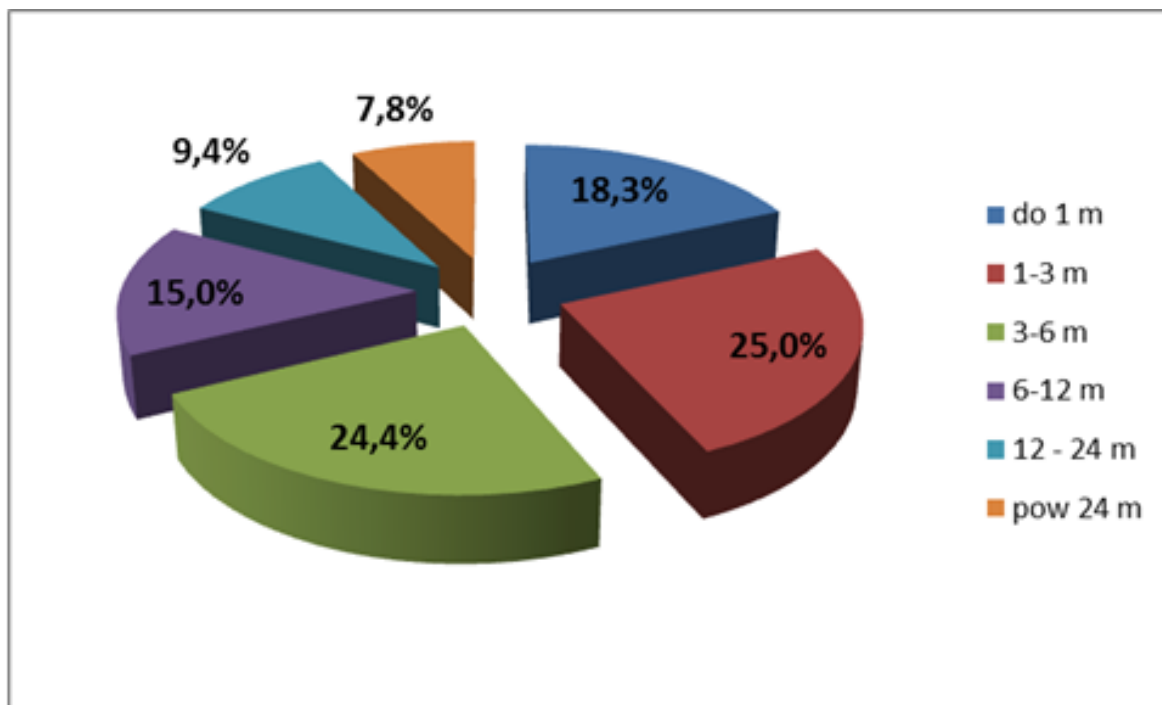
- Zakład Stolarski „CIOSMAK” w Biszczycy II
- Zakład Produkcyjno -Handlowo Usługowy „ŁAZOBNA” w Biszczycy I
- Export - Import „Usługi Transportowe”- Bazylak Andrzej w Biszczycy I
- Praktyka Lekarska „ESKULAP” Niepubliczny Zakład Opieki Zdrowotnej - Biszczycza Nr 48A/3
- P.P.H.U. „BISZ-FRUKT” w Biszczycy.

Poziom bezrobocie i jego struktura

W 2014 roku liczba zarejestrowanych bezrobotnych w gminie wyniosła 180 osób (po 90 kobiet i mężczyzn) i wzrosła od 2008 roku o 48 osób. Udział bezrobotnych zarejestrowanych w liczbie ludności w wieku produkcyjnym pomimo znacznego wzrostu w latach 2008-2014 z 5,3 do 7,3% nadal pozostaje niższy niż średnio w gminach wiejskich (9,4%). Spośród zarejestrowanych, zaledwie 17 osobom, w tym

9 kobietom przysługiwało prawo do zasiłku. Niepokojącym zjawiskiem jest fakt, iż prawie 27% zarejestrowanych bezrobotnych stanowią osoby młode, do 25 roku życia.

Wykres 5. Struktura bezrobotnych ze względu na staż bezrobocia



Źródło: Opracowanie własne na podstawie danych PUP w Biłgoraju

Blisko połowa bezrobotnych zarejestrowana w 2014 roku miała staż bezrobocia pomiędzy 1 a 6 miesięcy, a zaledwie 7,8% stanowiły osoby długotrwale bezrobotne tj. powyżej 24 miesięcy. Wśród bezrobotnych przeważają kobiety (ponad 60%) oraz osoby młode.

2.2.4. Gospodarka

Gmina Biszczka, podobnie jak wiele innych gmin wiejskich w województwie, cechuje się stosunkową niekorzystną strukturą gospodarki, z dominującą pozycją mało efektywnego sektora rolnego i słabo rozwiniętą działalnością pozarolniczą.

Sektor rolniczy

Gmina Biszczka ma typowo rolniczy charakter. Użytki rolne zajmują 6,9 tys. ha, czyli 65% ogólnej powierzchni gminy. Aż 73,6% powierzchni użytków rolnych zajmują grunty orne, 22% łąki i pastwiska, natomiast tylko 0,3% stanowią sady.

Tabela 1. Struktura użytków rolnych

	ha	%
powierzchnia ogółem	10631	100,0%
użytki rolne razem	6916	65,1%
użytki rolne - grunty orne	5090	47,9%
użytki rolne - sady	22	0,2%
użytki rolne - łąki trwałe	734	6,9%
użytki rolne - pastwiska trwałe	788	7,4%
użytki rolne - grunty rolne zabudowane	232	2,2%
użytki rolne - grunty pod stawami	1	0,0%
użytki rolne - grunty pod rowami	49	0,5%
grunty leśne oraz zadrzewione i zakrzewione razem	3278	30,8%
grunty pod wodami razem	117	1,1%
grunty zabudowane i zurbanizowane razem	288	2,7%
użytki ekologiczne	0	0,0%
nieużytki	32	0,3%
tereny różne	0	0,0%

Źródło: Opracowanie własne na podstawie danych BDL GUS

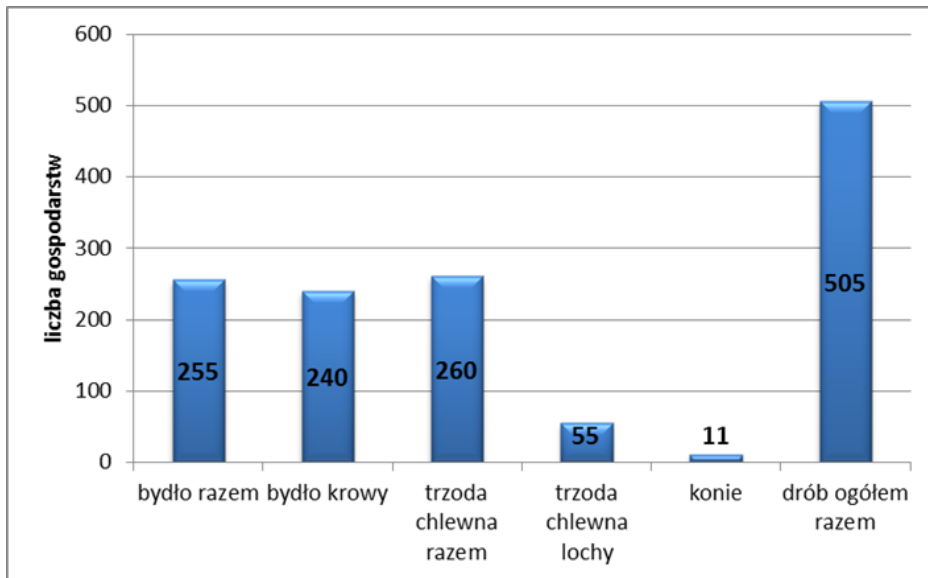
Gleby w gminie charakteryzują się generalnie średnią żyznością. W południowej części gminy występują gleby dobrej jakości – III i IV klasy bonitacyjnej. Pozostały obszar to słabe gleby piaszczyste V i VI klasy bonitacyjnej. Jakość gleb determinuje w dużym stopniu kierunki upraw roślin i hodowli zwierząt. W uprawach dominują zboża i ziemniaki. W gminie prowadzona jest również hodowla drobiu, żywca wieprzowego i bydła.

Tabela 2. Podstawowe kierunki upraw roślinnych wg areалу i liczby gospodarstw (w %)

Rodzaj uprawy	zboża razem	ziemniaki	uprawy przemysłowe	rzepak i rzepik razem	strączkowe jadalne na ziarno razem	warzywa gruntowe
Powierzchnia zasiewów (ha)	3646,24	97,83	633,75	399,57	108,87	100,06
Udział w powierzchni zasiewów (%)	73,1%	2,0%	12,7%	8,0%	2,2%	2,0%
Liczba gospodarstw z rodzajem uprawy	667	364	164	45	26	46

Źródło: Opracowanie własne na podstawie danych BDL GUS

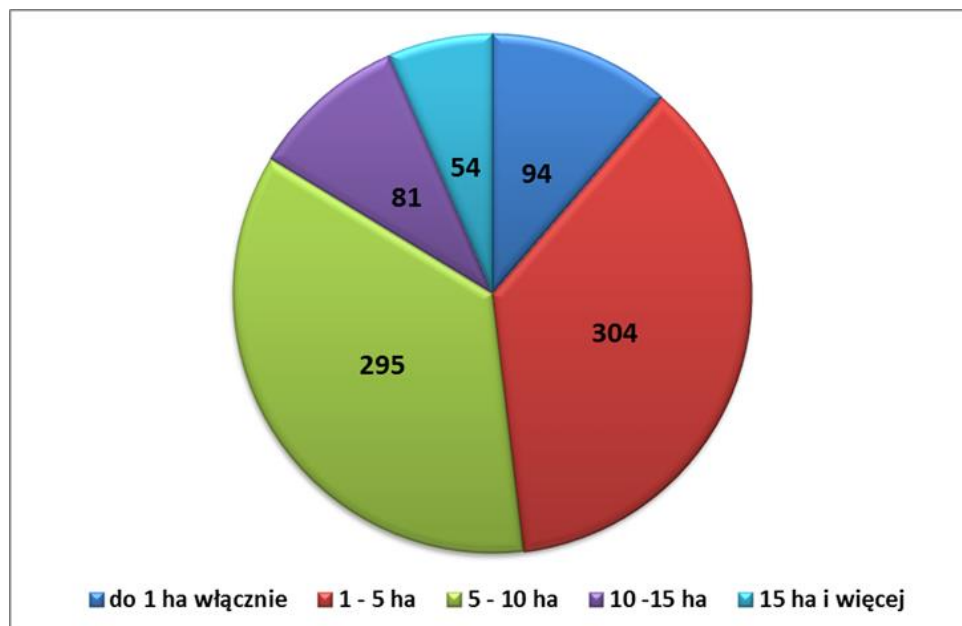
Wykres 6. Podstawowe kierunki hodowli zwierząt wg liczby gospodarstw



Źródło: Opracowanie własne na podstawie danych BDL GUS

Rolnictwo w gminie jest dość rozdrobnione i mało efektywne. Łącznie funkcjonuje 828 gospodarstw rolnych, z czego blisko 84% to gospodarstwa o wielkości do 10 ha. 54 gospodarstwa ma powierzchnię większą niż 15 ha. Średnia wielkość gospodarstwa rolnego w gminie wynosi 9,9 ha i jest większa od średniej w województwie (6,4 ha).

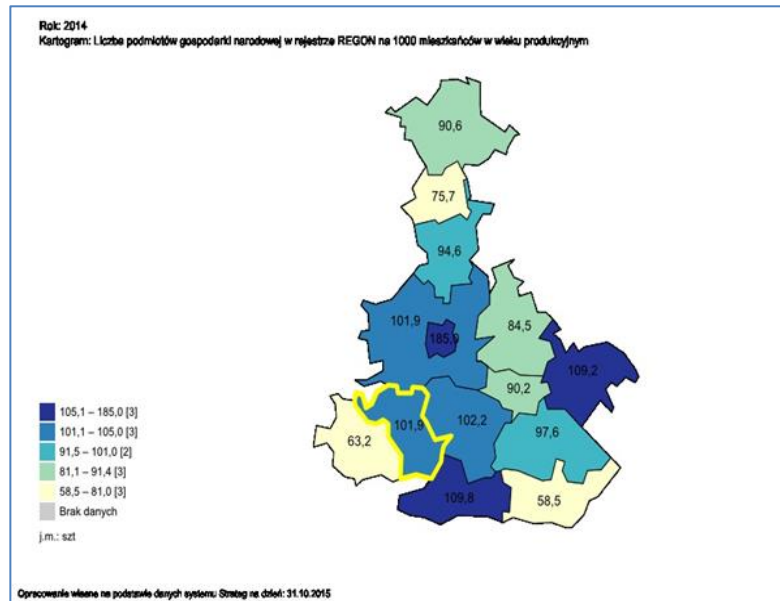
Wykres 7. Wielkość gospodarstw rolnych wg arealu



Źródło: Opracowanie własne na podstawie danych BDL GUS

Sektor pozarolniczy

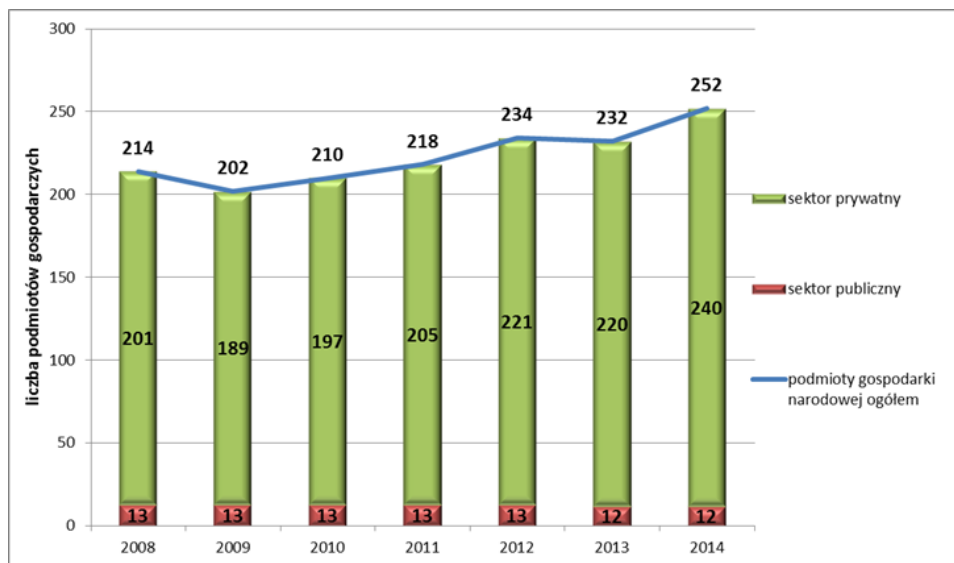
Na koniec 2014 roku na terenie gminy było zarejestrowanych w systemie REGON 252 podmioty gospodarki narodowej, w tym 240 firm zarejestrowanych w sektorze prywatnym. Na 252 przedsiębiorstw 246 stanowią firmy mikro firmy (0-9 zatrudnionych osób), pozostałe 6 podmiotów to firmy małe (19-49 zatrudnionych). Tzw.



wskaznik przedsiębiorczości, liczony liczbą zarejestrowanych podmiotów gospodarczych na 1000 mieszkańców w wieku produkcyjnym, wynosi 101,9 i jest niższy niż średnia dla województwa (128 podmiotów) i dla powiatu biłgorajskiego (117,2 podmiotów).

Najliczniejszą grupę wśród zarejestrowanych przedsiębiorstw stanowią osoby fizyczne prowadzące działalność gospodarczą (83,3%). Ponadto na terenie gminy działa m. in. 9 spółek cywilnych, 4 spółdzielnie i tylko jedna spółka handlowa. Wahania liczby podmiotów w ostatnich dziesięciu latach ilustruje wykres poniżej.

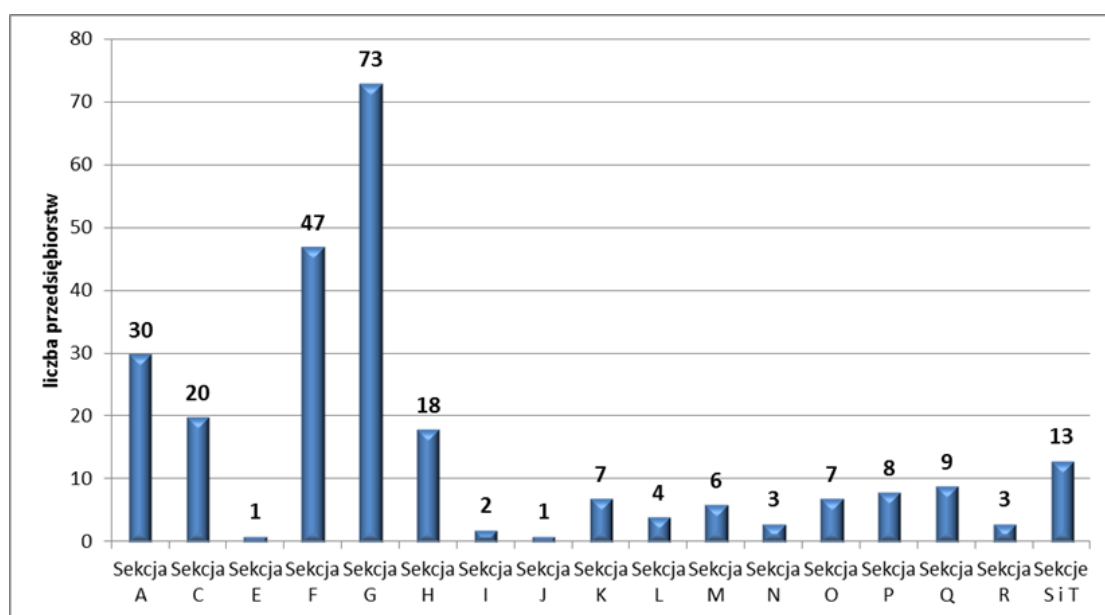
Wykres 8. Podmioty gospodarki narodowej zarejestrowane w rejestrze REGON wg własności



Źródło: Opracowanie własne na podstawie danych BDL GUS

Najliczniej reprezentowaną dziedziną działalności jest sekcja G (handel hurtowy i detaliczny oraz naprawa pojazdów samochodowych, wliczając motocykle) – 73 podmioty. W sekcji F (budownictwo) działa 47 jednostek, w sekcji A (rolnictwo, łowiectwo i leśnictwo) – 30 jednostek, zaś w sekcji C (przetwórstwo przemysłowe) – 20 podmiotów.

Wykres 9. Podmioty gospodarki narodowej zarejestrowane w rejestrze REGON wg sekcji PKD



Źródło: Opracowanie własne na podstawie danych BDL GUS

Wspierając procesy restrukturyzacyjne w gminie należy przede wszystkim dążyć do wzrostu liczby przedsiębiorstw w najważniejszych dla rozwoju gminy branżach, tj. budownictwie, przetwórstwie i usługach rynkowych, w tym w sekcji H (hotele i restauracje).

Na terenie gminy nie działa ani jedna firma z udziałem kapitału zagranicznego, chociaż gmina od kilku lat próbuje stwarzać dogodne warunki dla inwestorów zewnętrznych.

Rozwój sektora turystyki

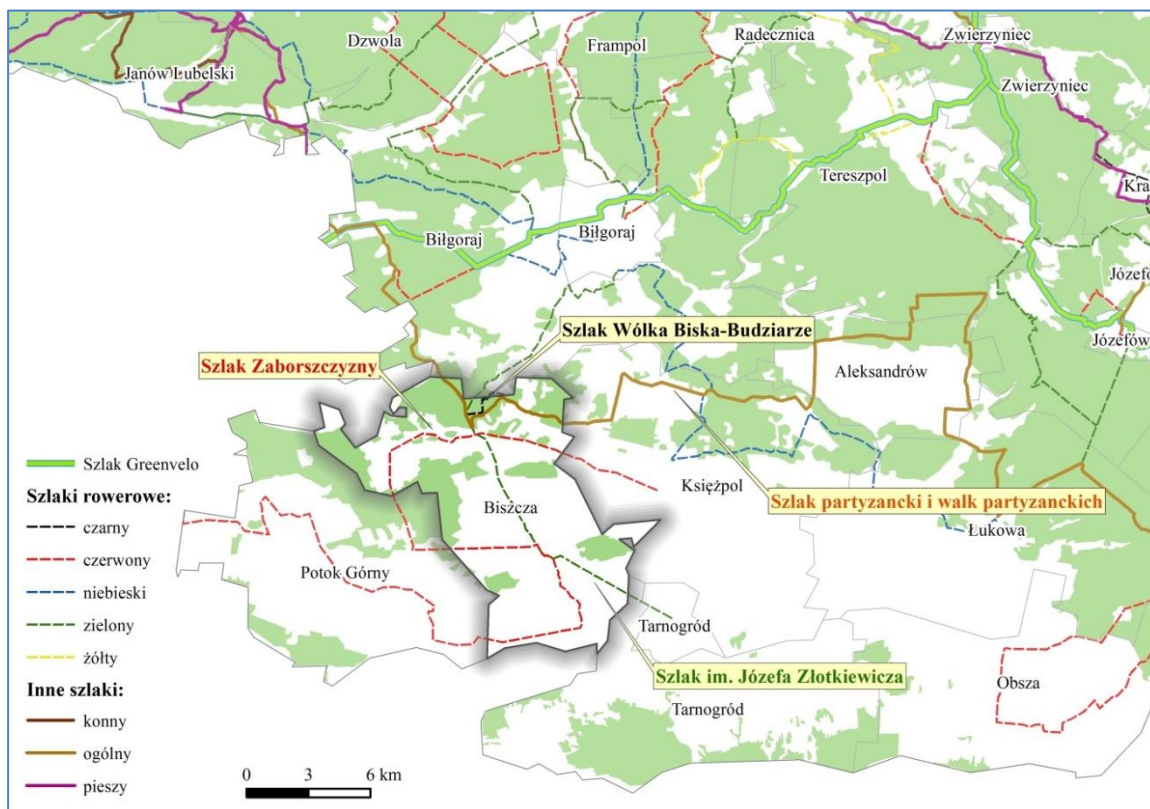
Rozwój sektora turystyki może być jedną z ważniejszych form wzmacniania lokalnej gospodarki i tworzenia nowych miejsc pracy poza rolnictwem. Liczne walory przyrodnicze, krajobrazowe i kulturowe stanowią dobrą podstawę do rozwoju różnych form turystyki w gminie, w tym również agroturystyki.

Na obszarze gminy znajdują się tereny o predyspozycjach do rozwoju turystyki (jest to północna część gminy). Liczne zabytki historyczne oraz walory środowiskowe i przyrodnicze sprzyjają rozwojowi czynnego wypoczynku, zwłaszcza w dziedzinie wędrówek pieszych i rowerowych. Występują tu również dogodne warunki przeprowadzania spływów kajakowych. Na terenie gminy znajduje się zbiornik wodny Biszczka - Żary wykorzystywany w celach rekreacyjnych.

Północna część gminy została objęta strefą ochrony uzdrowskiej wokół projektowanego uzdrowiska. Pozytywnie zaopiniowano starania władz gminy do wprowadzenia funkcji lecznictwa uzdrowskiego w rejonie Wólki Biskiej w oparciu o korzystne warunki bioklimatyczne. Głównym walorem leczniczym Wólki Biskiej są właściwości klimatyczne, bogata szata roślinna i korzystne warunki sanitarno-higieniczne.

Przez gminę przebiega szlak dziedzictwa kulturowego „Szlak Partyzancki i Walk partyzanckich” oraz trzy szlaki rowerowe:

- Szlak im. Józefa Złotkiewicza (Przez Równinę Biłgorajską i Płaskowyż Tarnogrodzki),
- Szlak Rowerowy Zaborszczyzny łączący ze sobą dwa województwa: lubelskie i podkarpackie, w tym dwa powiaty: biłgorajski i nizański. Przebiega przez teren pięciu gmin: Księżpól, Biszczka, Potok Górny, Krzeszów i Harasiuki,
- Szlak Wólka Biska – Budziarze.



Mapa 6. Szlaki turystyczne na terenie gminy Biszczka (opracowanie własne)

Planowane są ponadto:

- Ścieżka rowerowa Zbiornik wodny Biszczka-Żary -Pomnik lotników w lesie pod Bukowiną - Karczmiska-Krynica- Zbiornik wodny Biszczka -Żary;
- Ścieżka rowerowa Biszczka - Kościółek w Bukowinie- wzdłuż dawnej granicy z cesarstwem austriackim - Agroturystyka Kary Mustang.

Gmina oferuje turystom również miejsca noclegowe. W gminie znajduje się pięć obiektów noclegowych (głównie agroturystycznych) oferujących całorocznie 106 miejsc noclegowych, oraz trzy obiekty gastronomiczne z szacowaną na 6 000 rocznie liczbą korzystających.

Niestety, pomimo bogatych walorów przyrodniczych i krajobrazowych, gmina Biszczka wciąż postrzegana jest jako obszar mało atrakcyjny i przyjazny dla turystów. Głównym czynnikiem ograniczającym rozwój sektora turystyki w gminie jest niewystarczający poziom rozwoju infrastruktury, w tym przede wszystkim bazy gastronomicznej i noclegowej, niezbędnej do stworzenia kompleksowej oferty turystycznej.

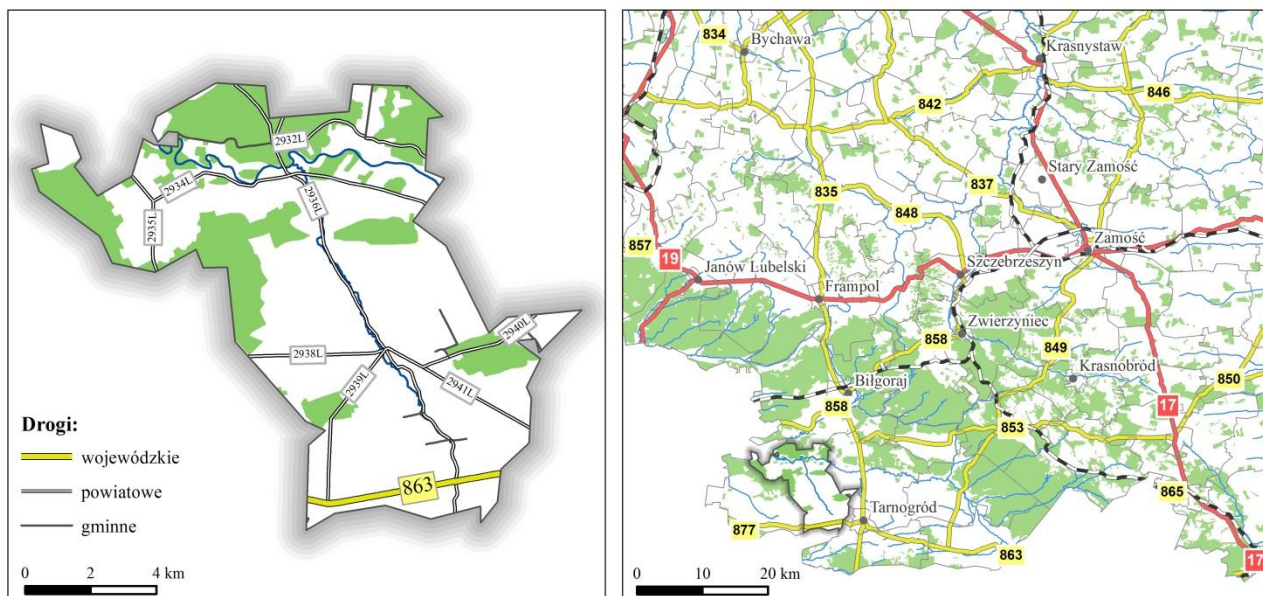
2.2.5. Infrastruktura techniczna

Wyposażenie gminy w podstawową infrastrukturę techniczną decyduje w dużym stopniu o jakości życia mieszkańców i wpływa na atrakcyjność inwestycyjną gminy. Poniżej dokonano krótkiej analizy głównych elementów składowych infrastruktury technicznej w gminie.

Infrastruktura transportowa i komunikacyjna

Gmina jest dosyć dobrze wyposażona w infrastrukturę drogową. Przez gminę przebiega jedna droga wojewódzka 863 (relacji Kopki - Krzeszów - Tarnogród - Cieszanów) będąca drogą zbiorczą, stanowiąca najkrótsze połączenie do przejścia granicznego w Hrebennem, o której remont władze gminy Biszczka i sąsiednich gmin czynią wieloletnie starania. Powiązania drogowe i transportowe są dość dobrze rozwinięte, świadczy o tym występowanie dróg gminnych, powiatowych, a nawet drogi wojewódzkiej.

Stan dróg w gminie nieustannie podnosi swoją jakość, widoczne jest stałe inwestowanie w tę dziedzinę infrastruktury. Jednocześnie trzeba podkreślić, że ten obszar w dalszym ciągu wymaga wielu nakładów w celu dostosowania parametrów technicznych i użytkowych do obowiązujących wymogów. Wiele odcinków dróg nie posiada dostatecznej nośności, co przy wzroście natężenia ruchu oraz przewozu towarów transportem kołowym, może powodować znaczne utrudnienia. Koniecznym jest wykonanie remontów wielu dróg, poprawienie stanu poboczy, wykonanie odwodnienia oraz poprawa bezpieczeństwa poprzez wybudowanie chodników oraz ścieżek. Szczególnie potrzebnym jest wykonanie zabiegów zapewniających bezpieczeństwo użytkownikom w otoczeniu zalewu Biszczka - Żary, oraz projektowanego uzdrowiska w postaci wyodrębnionych ścieżek pieszych oraz niezbędnej infrastruktury technicznej i jej uzbrojenia w zakresie ruchu kołowego i pieszego.



Mapa 7. Układ komunikacyjny w gminie Biszczka (opracowanie własne)

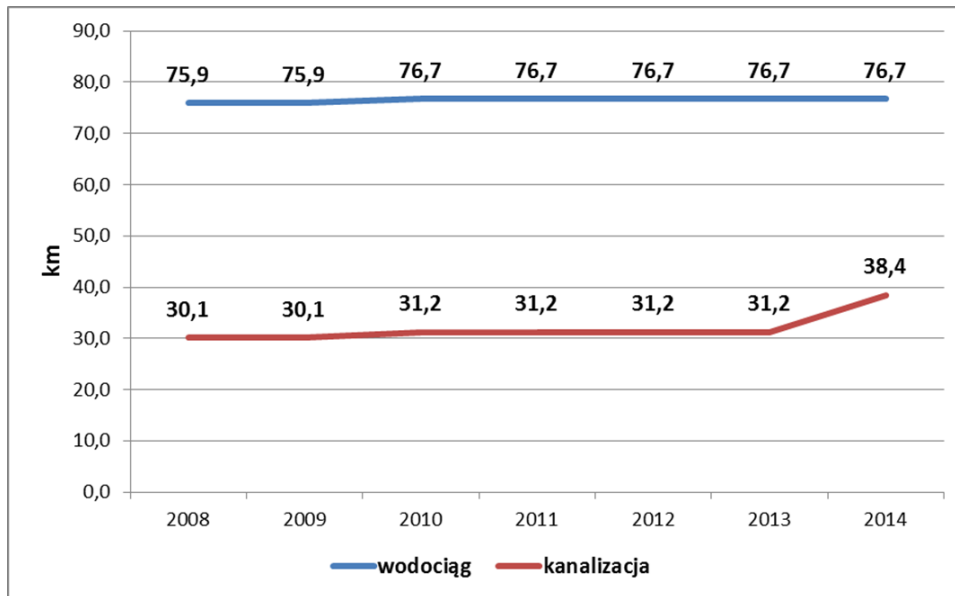
Sieć komunikacji autobusowej w gminie funkcjonuje w oparciu o komunikację PKS. Zapewnia ona połączenia komunikacyjne Biszczki z Biłgorajem i Leżajskiem oraz miejscowościami leżącymi przy tej trasie. Ze względu na małą liczbę pasażerów liczba kursów jest ograniczona zwłaszcza w okresie wolnym od zajęć szkolnych. W przypadku wzrostu zainteresowania korzystaniem z komunikacji publicznej – co będzie miało miejsce po uruchomieniu ośrodka sanatoryjnego, możliwe będą do uruchomienia nowe połączenia komunikacyjne dostosowane do potrzeb pasażerów zarówno przez PKS jak również przewoźników prywatnych. Rozwój uzdrowiska może przyczynić się do poprawy jakości istniejącej infrastruktury oraz zagęścić istniejącą sieć powiązań komunikacyjnych.

Zwiększenie liczby turystów, może przyczynić się do rozwoju sieci komunikacyjnej oraz przyciągnąć nowych inwestorów. W ramach realizacji przedsięwzięć budowlanych realizowane będą nowe powiązania komunikacyjne w zakresie dróg. Dzięki zaistnieniu takiej inwestycji prognozuje się poprawę jakości oraz rozwój dróg, zarówno kołowych (samochodowych i rowerowych) jak i pieszych.

Gospodarka wodno-ściekowa

Gmina w porównaniu z innymi gminami wiejskimi regionu jest dość dobrze wyposażona w infrastrukturę wodno-kanalizacyjną. Licząca 76,7 km sieć wodociągowa doprowadzona jest do 981 posesji. Wskaźnik zwodociągowania gminy wynosi 98,3%, co znacząco przewyższa średnią wartość dla gmin wiejskich województwa wynoszącą 71,8%.

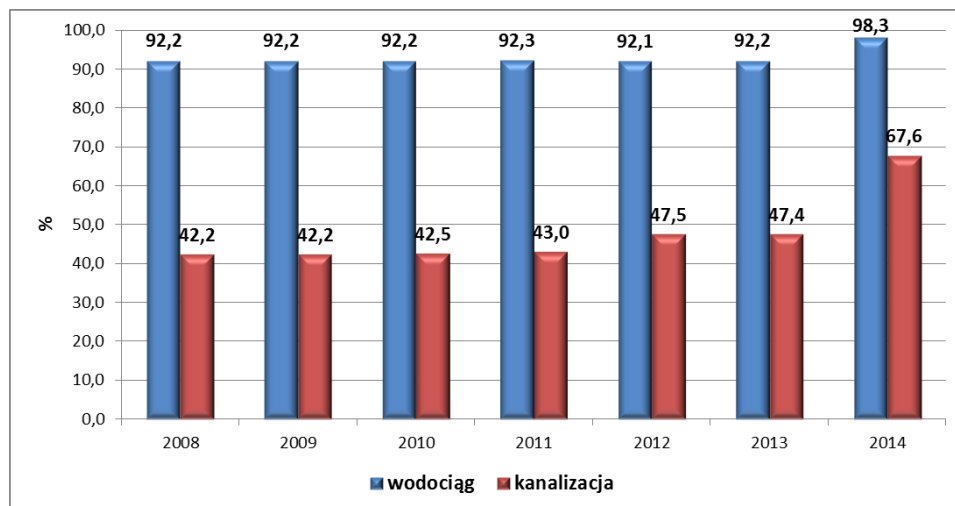
Wykres 10. Długość sieci wodociągowej i kanalizacyjnej w km



Źródło: Opracowanie własne na podstawie danych BDL GUS

Długość czynnej sieci kanalizacyjnej wynosi 38,4 km. Wskaźnik skanalizowania gminy wynosi 67,6%, co jest jednym z najwyższych wyników wśród gmin wiejskich województwa lubelskiego dla których średnia wynosi 19,1%.

Wykres 11. Wskaźnik zwodociągowania i skanalizowania gminy



Źródło: Opracowanie własne na podstawie danych BDL GUS

Zbiorcza gminna biologiczno-mechaniczna oczyszczalnia ścieków typu stawowego ma przepustowość 480 m³ na dobę. Obsługuje ona mieszkańców Biszczy, Wólki Biskiej, Żar oraz Gozdu Lipińskiego, tzn. posesje, które zostały przyłączone do sieci kanalizacyjnej. Na pozostałym, nieskanalizowanym obszarze gminy (Bukowina,

Wola Kolońska, Suszka i Budziarze) występują przyzagrodowe oczyszczalnie ścieków (ok. 150) oraz bezodpływowe zbiorniki na nieczystości.

Mieszkańcy niepodłączeni do sieci kanalizacyjnej i przydomowych oczyszczalni gminy korzystają z szamb bezodpływowych.

Gospodarka odpadami komunalnymi

Na terenie gminy prowadzi się selektywną zbiórkę odpadów przekazywanych następnie do Miejskiego Zakładu Komunalnego Sp. z o.o. w Leżajsku. Instytucja ta spełnia standardy Unii Europejskiej dot. odzysku i recyklingu odpadów opakowaniowych oraz redukcji ilości odpadów komunalnych składowanych na wysypiskach.

Wg szacunków na terenie gminy powstaje ok. 365,6 Mg odpadów komunalnych rocznie. Około 1-2% z nich (ok. 4,3 Mg) to odpady niebezpieczne. W miejscowości Biszczka Druga znajduje się ponadto zamknięte składowisko odpadów komunalnych o powierzchni 1,0 ha i pojemności 5000 m³. przeznaczone do rekultywacji. Jest ono administrowane przez Zakład Gospodarki Komunalnej w Biszczy.

Infrastruktura elektroenergetyczna i gazowa

Na obszarze Biszczy nie odnotowuje się większych problemów z zasilaniem w energię elektryczną budynków i gospodarstw domowych, a za zadowalający uznaje się stan linii wysokiego i średniego napięcia. Przez obszar gminy przebiega odcinek napowietrznej linii wysokiego napięcia WN-110 kV łączącej GPZ-ty istniejące w Biłgoraju Płd. i Tarnogrodzie. Linia ta nie jest wykorzystywana do bezpośredniego zasilania odbiorców z terenu gminy (brak odbiorów zasilanych na wysokim napięciu) i przebiega przez tereny rolne niezabudowane.

Zasilanie w energię elektryczną odbiorców z terenu gminy może odbywać się z GPZ 110/15 kV w Tarnogrodzie i Biłgoraju poprzez linie napowietrzne średniego napięcia 15 kV łączące te GPZ-ty. W ten sposób linie magistralne SN-15 kV, które na terenie gminy występują wyłącznie w formie napowietrznej, posiadają zasilanie dwustronne z dwóch GPZ-ów, co w znaczącym stopniu podnosi pewność zasilania. Stacje transformatorowe 15/04 kV na terenie gminy występują głównie w wykonaniu słupowym i zasilane są odczepowo (jednostronnie). Kabel wysokiego napięcia jest położony od napowietrznej linii SN-15kV do stacji transformatorowej znajdującej się przy obiektach położonych na terenie zbiornika wodnego Biszczka - Żary. Linie napowietrzne SN przebiegające częściowo przez tereny leśne decydują o istniejącej niskiej pewności zasilania odbiorców na terenie gminy, w przypadku wystąpienia niekorzystnych warunków atmosferycznych.

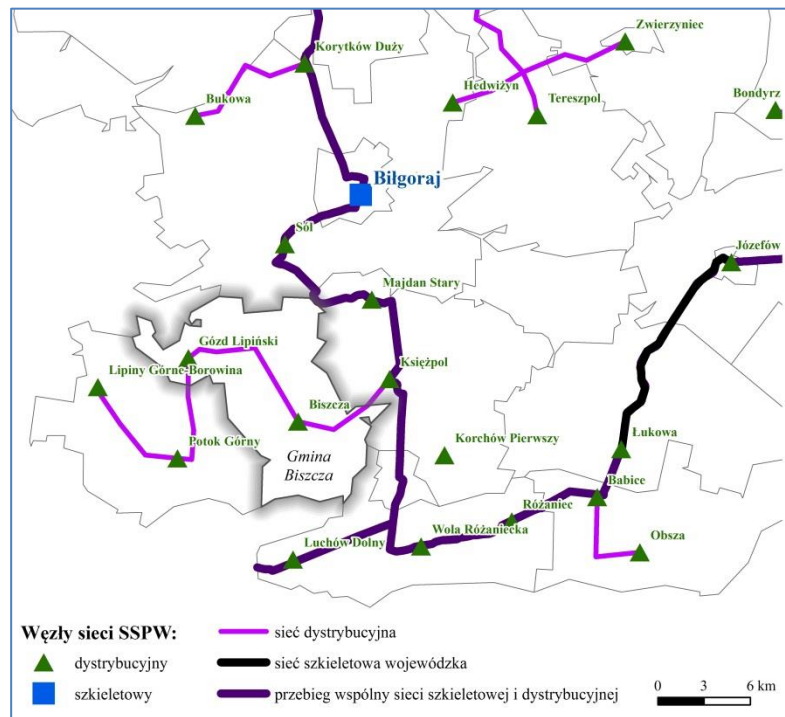
Na terenie gminy Biszczka Polskie Górnictwo Naftowe i Gazownictwa S.A w Warszawie posiada Ośrodek Zbioru Gazu Biszczka - Księżpól połączony z istniejącym Ośrodkiem Zbioru Gazu Dzików i końcówką krajowego systemu przesyłu. Rozprowadzenie gazu na terenie gminy odbywa się przy pomocy sieci rozdzielczej średnioprężnej wybudowanej w 2014r. Sieć ta przebiega przez część miejscowości Biszczka I i Biszczka II. Została wybudowana głównie dla potrzeb ogrzewania budynków użyteczności publicznej - szkoła i bloki mieszkalne pracowników szkoły, Urząd Gminy, Bank Spółdzielczy, Gminny Ośrodek Kultury Sportu i Rekreacji, Ośrodek Zdrowia. Do sieci przyłączonych zostało kilka gospodarstw domowych i podmioty świadczące działalność gospodarczą. Sieć gazowa średnioprężna jest poprowadzona z miejscowości Biszczka, wzdłuż zabudowy miejscowości Gózd Lipiński, co umożliwia wykonanie przyłączy. Ograniczeniem w ilości przyłączeń jest wysoka cena związana z wykonaniem dokumentacji i wewnętrznej instalacji gazowej, jak również wysoka cena gazu w porównaniu z paliwami stałymi. Dodatkowym elementem wpływającym na brak zainteresowania opalania gazem jest posiadanie lasów prywatnych z których jest pozyskiwane drewno opałowe przez dużą część mieszkańców gminy. Aktualnie mieszkańcy korzystają głównie z gazu bezprzewodowego zwłaszcza do przygotowywania posiłków. Użycie gazu bezprzewodowego do ogrzewania jest marginalne. W przyszłości gospodarka cieplna gminy powinna bazować na lokalnych i indywidualnych źródłach ciepła. Zakłada się docelowo stosowanie paliw niskoemisyjnych jako źródeł zaopatrzenia w ciepło - zmiany struktury zużycia nośników energii z węgla na gaz ziemny lub zastosowanie innych paliw niskoemisyjnych jako źródeł zaopatrzenia w ciepło.

Infrastruktura telekomunikacyjna

Obsługa gminy w zakresie telefonii przewodowej zapewniona jest poprzez infrastrukturę Orange Polska. Gmina położona jest w strefie numeracyjnej Zamość (084). Przez obszar gminy przebiega telefoniczny międzycentralowy kabel światłowodowy w relacji Tarnogród - Biszczka - Potok Górny z odgałęzieniem do Gozdu Lipińskiego. Bezpośrednią obsługę telekomunikacyjną gminy zapewnia automatyczna centrala elektroniczna usytuowana w budynku Urzędu Gminy w Biszczce. Do centrali doprowadzone są miedziane kable sieci rozdzielczych m. Biszczka, Wólka Biska, Wola Kolońska, Bukowina. W m. Gózd Lipiński znajduje się centrala telefoniczna umiejscowiona w szafie, do której są przyłączeni kablami miedzianymi abonenci tylko z tej miejscowości. Centrala w Biszczce i centrala w Goździe Lipińskim jest wyposażona w urządzenia umożliwiające

szerokopasmowy dostęp do Internetu. Ograniczeniem w dostępie mieszkańców do szybkiego Internetu są parametry miedzianych kabli sieci rozdzielczej.

Obecnie na terenie gminy została wybudowana sieć światłowodowa w ramach projektu "Sieć Szerokopasmowa Polski Wschodniej", w Biszczy został usytuowany punkt dystrybucyjny. Dostęp do szybkiego Internetu mają zapewnić mieszkańcom wybrani w drodze konkursu operatorzy „ostatniej mili” którzy wybudują sieć dystrybucyjną, przy wsparciu ze środków PO Polska Cyfrowa 2014-2020.



Mapa 7. Sieć szerokopasmowa na terenie gminy Biszcza (opracowanie własne)

Gmina Biszcza w ramach projektu „Przeciwdziałanie wykluczeniu cyfrowemu w województwie lubelskim” wybudowała radiową sieć dla rozsyłu Internetu, do której włączono ok. 500 odbiorców z terenu gminy. Sieć radiowa obejmuje wszystkie miejscowości gminy. W ramach projektu przekazano beneficjentom projektu 270 zestawów komputerowych z dostępem do Internetu (w tym 40 z dostępem do Internetu przez sieci komórkowe) oraz 81 zestawów komputerowych dla jednostek samorządowych.

2.2.6. Infrastruktura społeczna

Infrastruktura społeczna jest to zespół instytucji i urządzeń publicznych zaspokajających potrzeby socjalne, oświatowe i kulturalne ludności. Do infrastruktury społecznej zaliczamy infrastrukturę z zakresu oświaty i wychowania, kultury, ochrony zdrowia i opieki społecznej, wypoczynku i kultury fizycznej oraz bezpieczeństwa. Od stanu infrastruktury społecznej zależy jakość życia mieszkańców i ich szanse rozwoju.

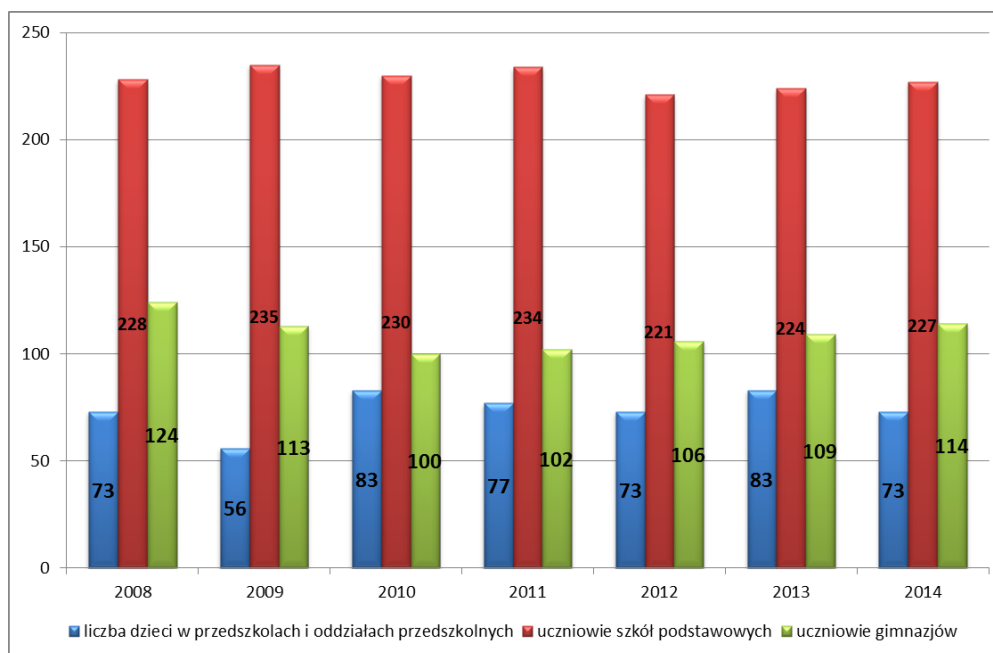
Infrastruktura edukacyjna

Gmina dysponuje stosunkowo dobrze rozwiniętą siecią placówek oświatowo-wychowawczych. Ogółem funkcjonują 3 szkoły podstawowe i 1 gimnazjum. W gminie funkcjonuje jedna samodzielna placówka wychowania przedszkolnego, natomiast przy szkołach podstawowych działają 3 oddziały przedszkolne. Do placówek tych łącznie uczęszcza 73 dzieci, co stanowi prawie 50% populacji dzieci w wieku od 3 do 5 lat. Wskaźnik ten jest niższy niż średnia dla gmin wiejskich w regionie (56,3%).

Infrastruktura edukacyjna jest dosyć dobrze dostosowana do liczby uczniów. Łącznie do szkół podstawowych uczęszcza 227 dzieci, zaś do gimnazjum – 114 uczniów. Średnio na jeden oddział w szkole podstawowej przypada 16 uczniów (przy 15 średnio w gminach wiejskich w województwie i 17 średnio w województwie), natomiast w gimnazjum na jeden oddział przypada 19 uczniów (przy 20 średnio w gminach wiejskich w województwie i 21 średnio w województwie).

Kształtowanie się liczby dzieci w przedszkolach i oddziałach przedszkolnych, uczniów w szkołach podstawowych i gimnazjach na przestrzeni ostatnich lat przedstawiono na wykresie poniżej.

Wykres 12. Liczba dzieci w przedszkolach i oddziałach przedszkolnych oraz uczniów szkół podstawowych i gimnazjalnych



Źródło: Opracowanie własne na podstawie danych US

Infrastruktura sportowa

Działalności sportowo-rekreacyjnej w gminie służą stadion z boiskiem do gier i zabaw w Biszczycy oraz boiska do gier i zabaw w Gózdzie Lipińskim i Bukowinie. Na terenie gminy działają dwa kluby sportowe: Biszczański Klub Sportowy "ALBATROS" Biszczycza założony w 1996r. oraz Uczniowski Klub Sportowy „SPRINT” Biszczycza zrzeszające 30 członków i 57 ćwiczących. Nieformalnie działa także drużyna grająca w dość widowiskową dyscyplinę sportu tj. piłkę błotną.

W najbliższych latach należy zadbać o pełne wyposażenie szkół podstawowych i gimnazjalnych w infrastrukturę sportową oraz podjąć działania na rzecz większego wykorzystania istniejącej bazy sportowej przez mieszkańców gminy. Powinno to się odbywać między innymi poprzez dalszy rozwój aktywnie działających w gminie klubów sportowych.

Infrastruktura kultury

W skład gminnej infrastruktury kultury wchodzi Gminny Ośrodek Kultury, Sportu i Rekreacji który w chwili obecnej posiada dwie świetlice: w Bukowinie i na Osiedlu Mieszkaniowym „Iskra ” w Biszczycy. GOKSiR w Biszczycy pełni funkcję ośrodka skupiającego działalność kulturalną i po części społeczną całej gminy. Kształtowanie potrzeb i organizacja aktywnego uczestnictwa w kulturze oraz wymiana osiągnięć i współpraca z innymi ośrodkami kultury mają na celu zintegrowanie środowiska i pobudzenie życia kulturalnego gminy. Działalność kulturalną GOKSiR wspierają zespoły wokalne: „Rutyna” z Biszczycy I (od 1988 r.) zespoły śpiewacze „Jubilatki” z Biszczycy II, „Krzewina” z Bukowiny oraz zespół obrzędowy „Baby Goździeńskie” z Gozdu Lipińskiego.

Ważną rolę w szerzeniu działalności kulturalno-oświatowej w gminie pełnią 2 biblioteki publiczne. Placówki te dysponują księgozbiorem ocenianym na prawie 14,2 tys. woluminów. Niestety mieszkańcy dosyć niechętnie korzystają z możliwości wypożyczania książek. Jeden czytelnik w ciągu roku wypożycza średnio 10 książek, podczas gdy w województwie średnia wypożyczeń wynosi 19 książek.

Ważną funkcję kulturalną w życiu mieszkańców gminy pełnią również świetlice wiejskie oraz remizy strażackie funkcjonujące przy jednostkach Ochotniczej Straży Pożarnej (OSP). Na terenie gminy działa 5 jednostek OSP, w tym wszystkie typu S (samochód). Do Krajowego Systemu Ratowniczo-Gaśniczego należy 1 jednostka w miejscowości Biszczycza I. Oprócz tego funkcjonuje Szwadron Ułanów w Biszczycy im. 3 Pułku Ułanów Śląskich.

W świetlicach najczęściej koncentruje się życie lokalnej społeczności, stanowią one również doskonałe narzędzie do mobilizowania (szczególnie młodych ludzi) do aktywności społecznej. Dlatego należy zadbać o właściwe funkcjonowanie świetlic wiejskich i ich wyposażenie w niezbędny sprzęt i środki.

Infrastruktura ochrony zdrowia i opieki społecznej

Dostęp mieszkańców gminy do usług medycznych jest dosyć dobry. Większość mieszkańców korzysta z usług medycznych w Biłgoraju. Na terenie gminy działa 1 niepubliczny zakład opieki zdrowotnej, w którym w 2014 roku udzielono ponad 12,5 tys. porad. Na terenie gminy działa jedna apteka oraz jedna prywatna praktyka dentystyczna.

W gminie działa Gminny Ośrodek Pomocy Społecznej, z usług którego korzysta około 8% ludności gminy. Do głównych form opieki społecznej należą świadczenia pieniężne (w tym zasiłki rodzinne), świadczenia rzeczowe oraz poradnictwo specjalistyczne. Głównymi powodami przyznania pomocy społecznej są: ubóstwo (50%), długotrwała lub ciężka choroba (35%), bezrobocie (30%), niepełnosprawność (28%), alkoholizm (20%), oraz bezradność (16%).

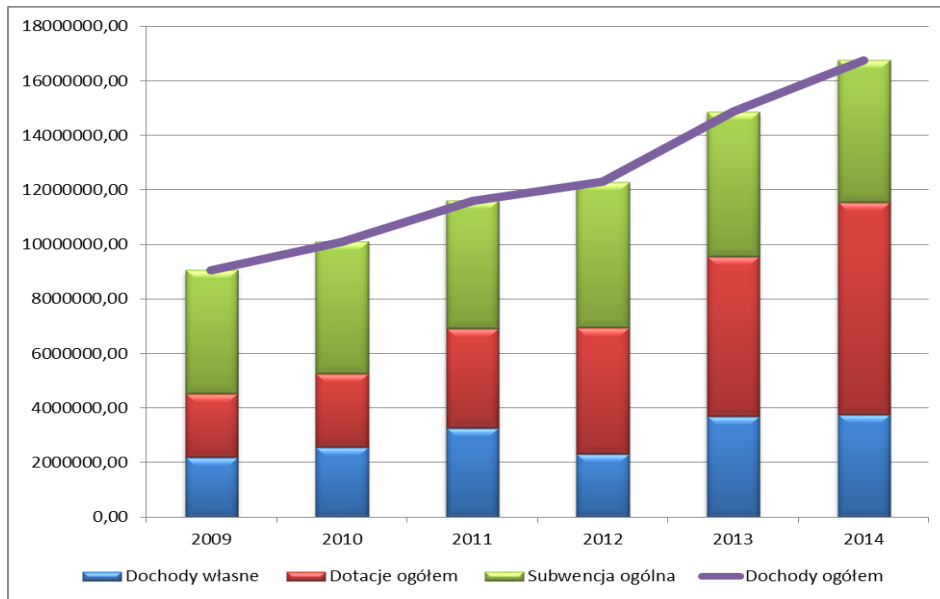
2.2.7. Jakość rządzenia w gminie

Zdolność gminy do skutecznego rządzenia i przewycięzania problemów rozwojowych stanowi obecnie jedno z głównych wyzwań samorządów lokalnych w Polsce. W niniejszej analizie skoncentrowano się na krótkim omówieniu trzech najważniejszych czynników decydujących o jakości rządzenia w gminie, tj.: zdolności inwestycyjnej gminy, zaangażowania kapitału społecznego w proces rządzenia gminą oraz stosowanych praktyk planowania strategicznego i promowania gminy na forum krajowym i międzynarodowym.

Analiza zdolności inwestycyjnej gminy

Zdolność gminy do inwestowania uzależniona jest głównie od wielkości dochodów oraz struktury wydatków w budżecie gminy. W ciągu ostatnich lat można zaobserwować stały wzrost dochodów gminy Biszczka. Wielkość tych dochodów w roku 2014 wyniosła nieco ponad 16,7 mln zł i wzrosła w porównaniu z rokiem 2009 o prawie 85%. Głównymi składnikami dochodów budżetu gminy są dotacje (46%) i wpływy z subwencji (31%) Dochody własne stanowią ok. 22,5%.

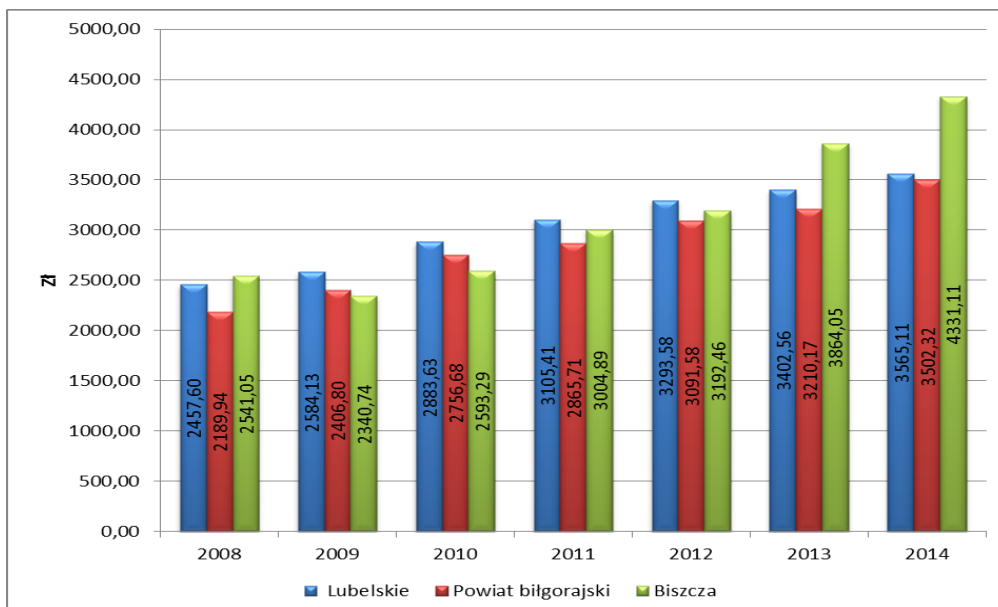
Wykres 13. Dochody gminy Biszczka na przestrzeni ostatnich lat



Źródło: Opracowanie własne na podstawie danych BDL GUS

Wielkość dochodów w przeliczeniu na jednego mieszkańca jest dość wysoka i kształtuje się na poziomie około 4 331 zł (przy średniej dla województwa wynoszącej około 3 565 zł).

Wykres 14. Dochody w przeliczeniu na 1 mieszkańca

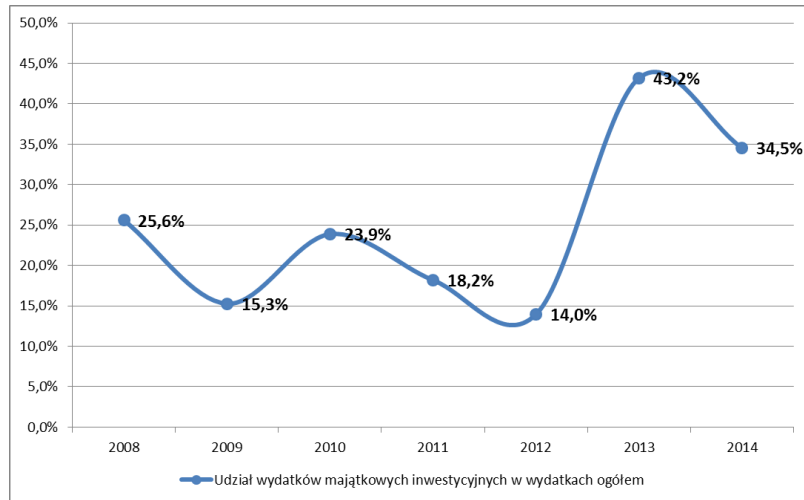


Źródło: Opracowanie własne na podstawie danych BDL GUS

Stosunkowo korzystnie kształtuje się struktura wydatków w budżecie gminy. Ponad 34,5% wydatków budżetu gminy stanowią wydatki majątkowe inwestycyjne zaś

wydatki bieżące na wynagrodzenia i pochodne od wynagrodzeń stanowiły w 2014 roku 29,7% wydatków ogółem.

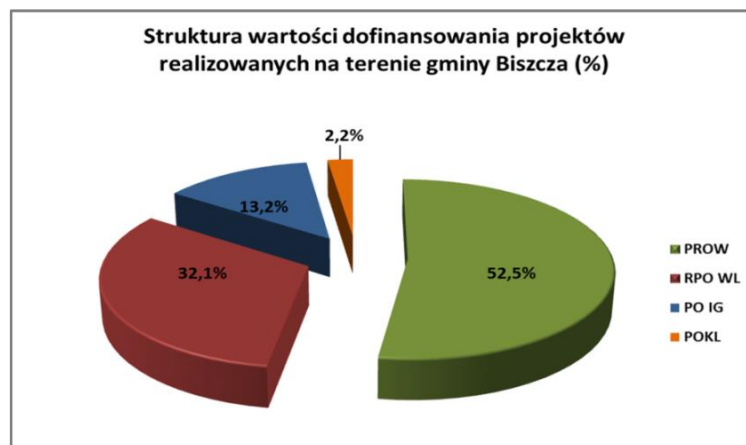
Wykres 15. Wydatki inwestycyjne gminy jako procent budżetu



Źródło: Opracowanie własne na podstawie danych BDL GUS

Stosunkowo wysoka zdolność inwestycyjna gminy wynika z dość dobrej efektywności w pozyskiwaniu środków ze źródeł zewnętrznych, w tym z programów krajowych i unijnych. W latach 2007-2014 na terenie gminy zrealizowano projekty o wartości dofinansowania przekraczającej 27 mln zł. Głównymi źródłami dofinansowania były takie programy jak: Program Rozwoju Obszarów Wiejskich 2007-2013 (ponad 14 mln zł), Regionalny Program Operacyjny Województwa Lubelskiego na lata 2007-2013 (ponad 8,7 mln zł) oraz Program Operacyjny Innowacyjna Gospodarka 2007-2013 (ponad 3,5 mln zł).

Wykres 16. Udział programów w wartości projektów realizowanych na terenie gminy Biszczka



Źródło: Opracowanie własne

Jakość kapitału społecznego gminie

Jakość kapitału społecznego i jego zaangażowanie w proces zarządzania wspólnotą gminną jest obecnie jednym z głównych przejawów dobrego rządzenia na poziomie lokalnym. Zwykle kapitał społeczny oceniany jest w takich kategoriach jak: aktywność obywatelska (mierzona między innymi udziałem w wyborach i organizacjach społecznych), zaradność mieszkańców (połączona z chęcią współpracy i pomagania innym np. w ramach pomocy dobrosąsiedzkiej), poziom wzajemnego zaufania i bezpieczeństwa mieszkańców (również socjalnego), religijność oraz niski poziom występowania patologii społecznych.

Trudno jest jednoznacznie ocenić jakość kapitału społecznego w gminie. Wydaje się, że gmina posiada znaczne zasoby kapitału społecznego, które wymagają jednak dalszego uaktywnienia i rozwoju. Za takim stwierdzeniem przemawiają następujące argumenty:

- Niewielki udział radnych z wykształceniem wyższym (26%);
- Stosunkowo wysoki stopień zaangażowania mieszkańców gminy w życie społeczno-kulturalne (duża liczba imprez organizowana m. in. przez Gminny Ośrodek Kultury, Sportu i Rekreacji oraz OSP)
- Spora aktywność obywateli w wyborach (niecałe 49,5% frekwencja w ostatnich wyborach prezydenckich).
- Spora liczba aktywnie działających organizacji pozarządowych na terenie gminy (9 organizacji zarejestrowanych w KRS, w tym dwie posiadające status organizacji pożytku publicznego, co daje około 2 organizacji na 1 000 mieszkańców).

2.3. Stopień realizacji strategii w latach 2008-2015

Działania zrealizowane w ostatnich latach na terenie gminy Biszczka przyczyniły się do podniesienia standardu życia mieszkańców oraz budowania potencjału rozwojowego na następne lata. Można je przyporządkować do poszczególnych celów strategicznych Strategii realizowanej w latach 2009-2015.

Cel strategiczny 1. Aktywizacja lokalnej gospodarki i turystyki

W 2008 r. zakończono budowę zbiornika wodnego Biszczka-Żary. Pełni on podstawowe funkcje: przeciwpowodziową i retencyjną, a dodatkowo stał się ważnym elementem budującym potencjał turystyczny gminy. Przy zbiorniku powstała podstawowa infrastruktura umożliwiająca wypoczynek turystów, a także ścieżka przyrodniczo- edukacyjna, która uatrakcyjnia pobyt nad wodą. Niezbędne są

dalsze, konsekwentne działania rozbudowujące ofertę spędzania wolnego czasu, w szczególności działania o charakterze komercyjnym, z zaangażowaniem inwestorów prywatnych. Należy zaznaczyć, że dostępna obecnie infrastruktura noclegowa i gastronomiczna (5 obiektów) powstała właśnie w omawianym okresie realizacji Strategii.

Aby zwiększyć rozpoznawalność gminy, szczególnie wśród potencjalnych inwestorów zewnętrznych i turystów samorząd nawiązał współpracę z 4 innymi gminami z terenu powiatu biłgorajskiego tworząc Biłgorajską Strefę Turystyczną. Inicjatywa ta powinna w dłuższym okresie czasu przełożyć się na aktywizację gospodarczą Biszczu.

Niewątpliwą przewagą konkurencyjną gminy Biszczu są rozpoznane zasoby wód mineralnych i właściwości klimatycznych, preferujących ten obszar do uzyskania statusu uzdrowiska. Realizując założenia Strategii samorząd gminny podjął aktywne działania na rzecz sporządzenia dokumentacji wymaganej prawem do nadania statusu uzdrowiska. Do chwili obecnej uzyskano świadectwo potwierdzające właściwości lecznicze klimatu, uzyskano wstępną pozytywną opinię dotyczącą zasięgu stref ochrony uzdrowiskowej oraz opracowano studium programowo-przestrzenne uzdrowiska.

Cel strategiczny 2. Rozwój infrastruktury poprawiającej atrakcyjność gminy

Poprawie standardów komunikacyjnych służyły projekty modernizacji dróg i chodników zrealizowane w Bukowinie Wschodniej, Bukowinie Zachodniej i Biszczu. W zakresie infrastruktury komunalnej wybudowano oczyszczalnię ścieków oraz kanalizację sanitarną w miejscowości Gózd Lipiński, przebudowano również część sieci wodociągowej w miejscowości Biszczu. Przed gminą pozostało zadanie jakim jest dogęszczenie infrastruktury technicznej. Rozpoczęto również proces stopniowego zwiększania wykorzystania energii ze źródeł odnawialnych jako element prowadzonej polityki energetycznej gminy.

Cel strategiczny 3. Rozwój społeczeństwa obywatelskiego

W okresie obowiązywania strategii podjęto działania na rzecz wzmocnienia kapitału ludzkiego. Dotyczyły one zapewnienia odpowiednich warunków dla prowadzenia zajęć dla przedszkolaków, poprawy wykształcenia uczniów, ograniczania wykluczenia cyfrowego i społecznego wśród mieszkańców gminy.

Wyrazem dbałości o skoordynowany i uporządkowany rozwój przestrzenny gminy było opracowanie Studium Uwarunkowań i Kierunków Zagospodarowania Przestrzennego oraz miejscowych planów zagospodarowania przestrzennego.

Realizacji zamierzeń Strategii sprzyjała **aktywność w wykorzystywaniu zewnętrznych źródeł finansowania**. Dzięki zaangażowaniu instytucji publicznych, przedsiębiorców oraz osób indywidualnych na teren gminy wpłynęło ponad 27 mln zł z dostępnych programów **współfinansowanych środkami europejskimi**. Głównym źródłem dodatkowego finansowania był Program Rozwoju Obszarów Wiejskich na lata 2007-2013, z którego korzystali rolnicy (projekty modernizacji gospodarstw), gmina (przebudowa dróg lokalnych, odnowa miejscowości) oraz organizacje pozarządowe (imprezy kulturalne i sportowe). Warto zwrócić uwagę na projekt realizowany w partnerstwie z Wołyńską Radą Obwodową, Gminą Hremiacze oraz Sanatorium Matki i Dziecka „PROLISOK” z Ukrainy, który umożliwił przygotowanie części opracowań niezbędnych do starania się o przyznanie statusu uzdrowiska.

Poza środkami europejskimi gmina ubiegała się o uzyskanie dofinansowania w ramach dostępnych **środków krajowych**. Dzięki wsparciu z Narodowego Funduszu Ochrony Środowiska i Gospodarki Wodnej przeprowadzono termomodernizację SZS im. Dzieci Zamojszczyzny w Biszczy oraz wyposażono 87 gospodarstw w przydomowe oczyszczalnie ścieków. Z kolei budowa dwóch odcinków dróg gminnych została częściowo sfinansowana z Narodowego Programu Przebudowy Dróg Lokalnych.

Z analizy zakresu rzeczowego oraz struktury dofinansowania zrealizowanych projektów wynika, że gmina w ubiegłej perspektywie finansowej skoncentrowała się na sferze infrastrukturalnej, budując swego rodzaju „kapitał początkowy” do budowania przyszłej bazy dochodowej.

2.4. Podsumowanie diagnozy – analiza SWOT

Analiza SWOT jest podsumowaniem mocnych i słabych stron gminy wynikających z uwarunkowań wewnętrznych oraz szans i zagrożeń zdeterminowanych w dużej mierze przez czynniki zewnętrzne.

Mocne strony	Słabe strony
<ul style="list-style-type: none"> • Dobre warunki do rozwoju turystyki i rekreacji (zbiornik wodny Biszcza-Żary, zasoby stanowiące podstawę do ubiegania się o status uzdrowiska) 	<ul style="list-style-type: none"> • Słaba zewnętrzna dostępność komunikacyjna gminy • Niska jakość kapitału ludzkiego (apatia i niechęć do rozwiązywania własnych problemów, zbyt duża

<ul style="list-style-type: none"> • Dość duża lesistość • Bogate dziedzictwo kulturowe (liczne zabytki i miejsca historyczne) • Dobra baza do rozwoju przetwórstwa żywności (w tym żywności ekologicznej) • Dobrze rozwinięta sieć drogowa • Dostępność terenów pod działalność gospodarczą (w tym rekreację i turystykę) oraz budownictwo mieszkaniowe • Dobrze rozwinięta infrastruktura edukacyjna i sportowa • Aktywna działalność gminy w zakresie promocji jej najważniejszych walorów turystycznych 	<ul style="list-style-type: none"> • zależność od pomocy społecznej) • Niski poziom rozwoju lokalnych i zintegrowanych produktów turystycznych • Słabo rozwinięty sektor przedsiębiorczości pozarolniczej • Niski standard nawierzchni dróg lokalnych (gminnych i powiatowych) • Słabo rozwinięta infrastruktura kanalizacyjna i gazowa w gminie • Brak wystarczającego zaplecza do skupu i przetwarzania produktów rolnych • Niski stopień zrzeszania się rolników (np. w grupy producenckie) • Niska dochodowość gospodarstw rolnych
<p style="text-align: center;">Szanse</p> <ul style="list-style-type: none"> • Wykorzystanie środków dostępnych w ramach programów Unii Europejskiej na lata 2014-2020 • Włączenie się gminy w ogólnoeuropejski nurt rozwoju turystyki (budowa niezbędnej infrastruktury, rozwój kompleksowych produktów turystycznych), oraz w rozwój sieciowych produktów turystycznych w ramach inicjatywy Aktywnego Roztocza • Modernizacja i postępująca specjalizacja rolnictwa, w tym rozwój rolnictwa niszowego (np. rolnictwa ekologicznego, rolnictwa produkującego na potrzeby sektora produkującego energię odnawialną, 	<p style="text-align: center;">Zagrożenia</p> <ul style="list-style-type: none"> • Niewiara i niechęć mieszkańców do poprawy swojej sytuacji życiowej (połączona ze zwiększającą się zależnością mieszkańców od pomocy socjalnej) • Postępująca marginalizacja gminy oraz brak realnych możliwości wykorzystania środków zewnętrznych (niedostosowanie oferty programów do potrzeb gminy) • Obniżanie się konkurencyjności gminy spowodowane między innymi niskim standardem infrastruktury, niskim poziomem rozwoju przedsiębiorczości i turystyki • Brak uzyskania przez gminę statusu

<p>specyficzne produkty lokalne)</p> <ul style="list-style-type: none"> • Rozwój społeczeństwa informacyjnego (dostęp mieszkańców do informacji i wiedzy, a także nowe formy zatrudnienia i prowadzenia biznesu) • Możliwości współpracy wynikające z członkostwa w Lokalnej Grupie Działania „Ziemia Biłgorajska” 	<p>gminy uzdrowiskowej</p> <ul style="list-style-type: none"> • Niestabilna sytuacja polityczna i ekonomiczna w Polsce i na świecie (rozkład struktur Unii Europejskiej, kryzys ekonomiczny, presja konkurencyjna ze strony globalnych graczy itp.)
--	--

Z przeprowadzonej analizy wynika, że gmina boryka się z wieloma poważnymi problemami rozwojowymi. Większość z nich jest typowa dla wielu gmin wiejskich w Polsce i dotyczą one głównie niedostatecznego wyposażenie w podstawową infrastrukturę techniczną oraz ciągle niskiej jakości kapitału ludzkiego. Czynniki te mają decydujący wpływ na słabo funkcjonującą gospodarkę lokalną, zdominowaną przez rozdrobnione i niedochodowe rolnictwo oraz słabo rozwiniętą przedsiębiorczość pozarolniczą. Z kolei słabo funkcjonująca gospodarka nie jest w stanie zapewnić mieszkańcom wystarczającej liczby miejsc pracy, przez co sytuacja materialna i jakość życia wielu gospodarstw domowych uzależniona jest w zbyt dużym stopniu od dochodów socjalnych.

Z drugiej strony gmina dysponuje znaczącymi atutami, które jeśli zostaną we właściwy sposób wykorzystane, mogą doprowadzić do uruchomienia pozytywnych mechanizmów rozwoju gminy. Atuty te to przede wszystkim czysta i różnorodna przyroda, zasoby wód oraz właściwości klimatu dające szanse na uzyskanie statusu uzdrowiska przez Biszczę, warunki do produkcji wysokiej jakości żywności oraz znaczne zasoby zdolnych do pracy ludzi.

3. WIZJA STRATEGICZNEGO ROZWOJU GMINY

Przy określaniu wizji i strategicznych celów rozwoju gminy wzięto pod uwagę następujące czynniki:

- uwarunkowania zewnętrzne, czyli otoczenie zewnętrzne rozwoju gminy zdefiniowane w analizie SWOT jako potencjalne szanse i zagrożenia,
- uwarunkowania wewnętrzne, określone w analizie SWOT jako mocne i słabe strony gminy,
- obowiązujące dokumenty strategiczne, zarówno te na poziomie gminy, jak i wyższym – na poziomie powiatu i województwa,
- kompetencje samorządu gminnego, które stanowią punkt wyjścia do określenia działań i kluczowych projektów dla rozwoju gminy,
- instrumenty i programy finansowe, dostępne dla gminy w ramach obecnej perspektywy Unii Europejskiej na lata 2014-2020,
- konsultacje społeczne, przeprowadzone w formie warsztatów i badań ankietowych (wyniki zostały omówione w Załączniku 1).

3.1. Przyjęta logika działań strategicznych

Analiza podstawowych wskaźników statystycznych jak i uwarunkowań zewnętrznych nie wskazuje na zasadnicze zmiany w pozycji gospodarczej gminy Biszczka. Mając jednak na uwadze znaczny postęp w zakresie rozwijania funkcji turystycznej gminy, w tym stan prac przygotowawczych do uzyskania statusu uzdrowiska, zaproponowano modyfikację celów strategicznych oraz aktualizację części kierunków działań.

W kontekście uwarunkowań zewnętrznych należy kierunkować działania na poprawę efektywności lokalnej gospodarki, rozwijając przede wszystkim działalność, w zakresie których gmina Biszczka nie miałaby konkurentów wśród sąsiednich gmin. Funkcją taką jest świadczenie usług zdrowotnych i rehabilitacyjnych w ramach utworzonego uzdrowiska. W związku z tym w najbliższym czasie należy **skoncentrować działania na stworzeniu warunków do uzyskania statusu uzdrowiska**. Wymaga to podjęcia bądź kontynuacji prac planistycznych, organizacyjnych, a także inwestycyjnych. Przy prowadzeniu tych działań, w szczególności o charakterze inwestycyjnym, dużą uwagę należy zwrócić na ich potencjalne oddziaływanie na różne elementy środowiska: obszary objęte ochroną, krajobraz, wody powierzchniowe i podziemne, bioróżnorodność.

Istotnym warunkiem do zmiany niekorzystnej sytuacji w gminie jest **ukierunkowanie działań na aktywizację lokalnej gospodarki**. Powinno to się odbywać poprzez lepsze wykorzystanie zasobów wewnętrznych gminy, związanych z walorami uzdrowiskowymi, sektorem rolnym (produkcja żywności tradycyjnej i ekologicznej) oraz przedsiębiorczością mieszkańców (na przykład poprzez aktywne wspieranie lokalnych przedsiębiorców). W swoich strategicznych działaniach gmina powinna również zadbać o poprawę swojej atrakcyjności, po to aby zwiększyć szanse na przyciąganie potencjalnych inwestorów i turystów z zewnątrz. Dlatego też należy dążyć przede wszystkim do poprawy stanu infrastruktury drogowej oraz stworzenia terenów inwestycyjnych do rozwoju przedsiębiorczości związanej głównie z rekreacją, turystyką, drobną przedsiębiorczością (w tym rozwój przemysłu drzewnego i usług rynkowych). Działaniom tym powinna towarzyszyć aktywna promocja gminy oraz współpraca na rzecz tworzenia spójnych, sieciowych produktów turystycznych, budujących markę Roztocza jako rozpoznawalnego w kraju obszaru turystycznego.

W strategicznych działaniach gmina powinna również zadbać o **aktywizację mieszkańców i zapewnienie wysokiego standardu podstawowych usług**. Lepsza jakość kapitału ludzkiego i społecznego wpłynie korzystnie na ogólną atrakcyjność gminy oraz wywoła dodatkowe mechanizmy rozwojowe. Środkiem do osiągnięcia tego celu powinny być nie tylko inwestycje w rozwój infrastruktury społecznej, ale również – a może przede wszystkim – działania nakierowane na podnoszenie poziomu wykształcenia mieszkańców oraz mobilizowanie ich do większej aktywności społecznej.

Prowadzone działania, w tym w szczególności inwestycyjne, muszą uwzględniać istotne uwarunkowania, decydujące o dalszym profilowaniu gminy jako ośrodka rozwoju turystyki, w tym turystyki uzdrowiskowej. W tym kontekście istotnym faktem jest ustanowienie na terenie gminy obszaru ochronnego NATURA 2000 – *Dolina Dolnej Tanwi* (PLH 0600 97). Stanowi on poważny atut dla rozwijania funkcji uzdrowiskowej oraz turystycznej gminy, jednakże sposób oraz intensywność zagospodarowania tego obszaru muszą uwzględniać obowiązujące przepisy prawa oraz zapisy ustanowionego planu zadań ochronnych⁷ tak, by nie powodować zagrożeń dla chronionych siedlisk i gatunków. Dotyczy to w szczególności zagospodarowania rekreacyjnego i turystycznego oraz energetyki odnawialnej. Kluczową zasadą jest takie zagospodarowanie inwestycyjne pozostałej części gminy, aby efekty tego zainwestowania w możliwie najniższym stopniu oddziaływały na

⁷ Zarządzenie Regionalnego Dyrektora Ochrony Środowiska w Lublinie i Regionalnego Dyrektora Ochrony Środowiska w Rzeszowie z dnia 15 stycznia 2015r. w sprawie ustanowienia planu zadań ochronnych dla obszaru Natura 2000 dolina Dolnej Tanwi PLH0600 97 (Dz. Urz. Województwa Lubelskiego 2015 poz.250)

obszar Natura 2000. Dla bardziej szczegółowych ustaleń w tym zakresie właściwe są gminne dokumenty planistyczne.

Należy oczekiwać, iż pozytywne zmiany, jakie zajdą w wyniku realizacji szeregu działań nakierowanych na rozwój gospodarki i zasobów ludzkich, przyczynią się w dłuższej perspektywie czasu do poprawy jakości życia mieszkańców, co jest celem nadrzędnym niniejszej strategii.

3.2. Pożądany stan rozwoju gminy

Zakłada się, że w wyniku wdrożenia działań zaproponowanych w niniejszej strategii, nastąpi zauważalna poprawa sytuacji społeczno-gospodarczej w gminie. Poniżej dokonano krótkiej projekcji pożądanego stanu rozwoju gminy w roku 2023, do jakiego należy dążyć wdrażając poszczególne elementy strategii.

Oczekuje się, że w 2023 r. gmina Biszczka będzie ważnym ośrodkiem Roztocza Zachodniego z rozpoznawalną, ponadlokalną funkcją uzdrowiskową. Konkurencyjność gminy będzie oparta o ofertę zamieszkania atrakcyjną dla dotychczasowych mieszkańców, a także pakiet profesjonalnych usług skierowanych do turystów, w szczególności korzystających z usług turystyki uzdrowiskowej. Rozwój gminy będzie uporządkowany: oferta zamieszkania będzie atrakcyjna zarówno dla młodych osób, dla rodzin, przyjazna dla osób starszych. Zachowana zostanie równowaga pomiędzy rozwojem sfery gospodarczej i społecznej, inwestycjami w infrastrukturę oraz inwestycjami w kapitał ludzki. Wśród mieszkańców wzmocni się poczucie wspólnoty.

Sposób i zakres monitorowania zakładanych zmian został szczegółowo przedstawiono w rozdziale dotyczącym systemu monitorowania realizacji strategii.

4. MISJA ORAZ CELE STRATEGII

W niniejszej strategii obowiązuje hierarchiczny układ celów strategii, składający się z trzech poziomów:

- **misji strategii**, stanowiącej swego rodzaju cel nadrzędny działań strategicznych,
- **celów strategicznych**, pozwalających na strategiczne ukierunkowanie działań gminy w dłuższym horyzoncie czasowym,
- **celów operacyjnych**, uszczegóławiających cele strategiczne i będących podstawą do zaplanowanych działań realizacyjnych.

4.1. Misja strategii

Misja rozwoju gminy wskazuje na cel nadrzędny, do którego należy dążyć realizując poszczególne elementy strategii. Zwykle misja formułowana jest w sposób ogólny i adresowana jest do ogółu osób zamieszkujących daną gminę. W niniejszym dokumencie przyjęto następujące sformułowanie misji rozwoju dla gminy Biszczka:

Misją gminy Biszczka jest poprawa jakości życia w gminie poprzez aktywizację gospodarczą i społeczną mieszkańców

4.2. Cele strategii

Misja będzie możliwa do spełnienia dzięki realizacji następujących celów strategicznych:

- ❖ *Cel strategiczny 1. Stworzenie warunków do uzyskania statusu uzdrowiska*
- ❖ *Cel strategiczny 2. Aktywizacja lokalnej gospodarki*
- ❖ *Cel strategiczny 3. Rozwój społeczeństwa obywatelskiego*

Dotychczas podejmowane inicjatywy w zakresie uzyskania przez gminę Biszczka statusu gminy uzdrowiskowej powinny być kontynuowane i ukierunkowywane na dalsze działania o charakterze strategicznym i operacyjnym. W wymiarze

strategicznym należy dążyć do właściwej ochrony i poprawy jakości istniejących walorów przyrodniczych, w tym działań nakierowanych na poprawę jakości powietrza i zasobów wód (podziemnych i powierzchniowych) oraz otaczającej przyrody (zasoby leśne, grunty rolne itp.). W wymiarze operacyjnym należy zadbać o właściwą promocję inicjatywy utworzenia uzdrowiska wśród potencjalnych inwestorów, zachęcając ich do aktywnego angażowania się w budowę niezbędnej infrastruktury oraz rozwoju podstawowych i uzupełniających usług w zakresie lecznictwa uzdrowiskowego i działalności turystycznej.

Jak już wcześniej wskazano, niezbędnym warunkiem poprawy sytuacji społeczno-gospodarczej w gminie jest lepiej funkcjonująca gospodarka lokalna. Od jej rozwoju – zarówno w sferze rolnej, jak i pozarolniczej – zależą w dużym stopniu źródła dochodów mieszkańców. Obecnie efektywność lokalnej gospodarki jest bardzo ograniczona, czego przejawem są niskie dochody mieszkańców oraz bezrobocie, również to ukryte w rozdrobnionych i mało dochodowych gospodarstwach rolnych. Brak możliwości zatrudnienia powoduje, że duży odsetek osób utrzymuje się ze źródeł niezarobkowych oraz jest zmuszonych korzystać z różnych form opieki społecznej. Niskie lub brak stałych źródeł utrzymania wpływają negatywnie na ogólne warunki życia mieszkańców, a także często prowadzą do licznych zjawisk patologii i wykluczenia społecznego.

Niestety nie da się zbudować podstaw dobrze funkcjonującej gospodarki bez poprawy jakości kapitału ludzkiego i społecznego w gminie. Z analizy SWOT wynika, że jakość kapitału ludzkiego jest dosyć niska. Ogólnie niskie wykształcenie mieszkańców, a także brak wiedzy i kluczowych kwalifikacji, powoduje, że duży odsetek mieszkańców ma niewielkie szanse na znalezienie zatrudnienia lub założenia własnej działalności gospodarczej. Prowadzi to do ogólnej apatii i niewiary we własne możliwości. Przejawem tego jest niska aktywność obywatelska i niechęć mieszkańców do samoorganizowania się i działania na rzecz społeczności lokalnej.

Wyżej wymienione słabości i bariery będą mogły być w znacznym stopniu ograniczone poprzez działania operacyjne zaproponowane w ramach przyjętych celów strategicznych. W strategii przewidziano realizację następujących celów operacyjnych, w ramach poszczególnych celów strategicznych:

Cel strategiczny 1. Stworzenie warunków do uzyskania statusu uzdrowiska

- ❖ *Cel operacyjny 1.1. Ochrona walorów przyrodniczych*
- ❖ *Cel operacyjny 1.2. Wspieranie inwestorów*

Cel strategiczny 2. Aktywizacja lokalnej gospodarki

- ❖ *Cel operacyjny 2.1. Poprawa dochodowości gospodarstw rolnych*
- ❖ *Cel operacyjny 2.2. Rozwój przedsiębiorczości pozarolniczej*
- ❖ *Cel operacyjny 2.3. Rozwój infrastruktury poprawiającej atrakcyjność inwestycyjną gminy*

Cel Strategiczny 3. Rozwój społeczeństwa obywatelskiego

- ❖ *Cel operacyjny 3.1. Wykorzystanie kapitału społecznego w gminie*
- ❖ *Cel operacyjny 3.2. Sprawna administracja*

Cele operacyjne nie mają układu hierarchicznego i będą realizowane równocześnie, w zależności od dostępnych źródeł finansowania oraz zaangażowania się poszczególnych instytucji i podmiotów we wdrażanie strategii.

Przyjęty układ celów jest w pełni zgodny z priorytetami polityki rozwoju regionu (Strategia Rozwoju Województwa Lubelskiego na lata 2014-2020, Plan Zagospodarowania Przestrzennego Województwa Lubelskiego do roku 2030). Uwzględnia również obowiązujące dokumenty strategiczne na poziomie gminnym (w szczególności *Studium uwarunkowań i kierunków zagospodarowania przestrzennego Gminy Biszczka*)

Rys. 1. Struktura celów Strategii



Główne kierunki działań w ramach celów operacyjnych

Osiągnięcie zaproponowanych celów wymaga podjęcia działań oraz realizacji konkretnych projektów. Część z nich leży w gestii samorządu gminnego i o ich realizacji będzie decydowała Rada Gminy. Znacząca część działań - w szczególności w sferze działalności przedsiębiorstw - zależy od aktywności samych mieszkańców. W tym zakresie działalność władz gminy będzie miała charakter wspierający i animujący.

Poniżej dokonano krótkiej charakterystyki celów operacyjnych, wskazując jednocześnie na główne kierunki działań w obrębie poszczególnych celów oraz typy projektów, możliwych do sfinansowania ze źródeł krajowych i zagranicznych.

Cel strategiczny 1: Stworzenie warunków do uzyskania statusu uzdrowiska

Cel 1.1 Ochrona walorów przyrodniczych

Uzyskanie statusu uzdrowiska łączy się z wypełnieniem warunków określonych ustawowo⁸. Warunkiem wstępnym jest posiadanie potwierdzonych złóż naturalnych surowców leczniczych oraz właściwości leczniczych klimatu. Nie mniej istotną kwestią jest zapewnienie, iż zasoby te nie będą ulegały degradacji. W związku z tym niezbędne jest realizowanie inwestycji i podejmowanie działań, które w fazie przygotowawczej pozwolą na wykazanie zgodności z obowiązującymi normami, a w dłuższym horyzoncie czasu zapewnią utrzymanie statusu uzdrowiska.

Szczegółnej ochronie podlegać powinny zasoby wody oraz powietrze. W związku z tym działania ochronne należy podejmować na terenie całej gminy, z intensyfikacją na obszarze planowanych stref ochronnych uzdrowiska oraz w ich bezpośrednim sąsiedztwie.

Główne kierunki działań/typy projektów

W ramach osiągnięcia niniejszego celu operacyjnego do głównych kierunków działań/typów projektów należy zaliczyć:

- rozwijanie form transportu przyjaznych środowisku (ścieżki rowerowe, system wypożyczalni rowerów, pojazdy o napędzie elektrycznym);
- ograniczanie niskiej emisji, m.in. poprzez wykorzystanie OZE;
- zapewnienie odpowiedniego klimatu akustycznego (poprawa jakości dróg w celu ograniczenia hałasu powodowanego przez pojazdy, wprowadzanie ograniczeń w ruchu drogowym);
- bieżące uzupełnianie potrzeb w zakresie infrastruktury kanalizacyjnej;
- zabezpieczenie wód zbiornika Biszcza-Żary przed zanieczyszczeniem;
- prowadzenie monitoringu stanu środowiska naturalnego;
- inne.

Wstępnie zidentyfikowane projekty służące osiągnięciu celu:

- Przebudowa dróg powiatowych nr 2934 L i 2936L w zakresie wykonania chodnika z dopuszczonym ruchem rowerowym w miejscowości Wólka Biska

Możliwe źródła finansowania działań / projektów

W okresie realizacji strategii będzie istniała możliwość finansowania ww. zadań m.in. z następujących źródeł:

⁸ Ustawa z dnia 28 lipca 2005r. o lecznictwie uzdrowiskowym, uzdrowiskach i obszarach ochrony uzdrowiskowej oraz o gminach uzdrowiskowych

- Program Rozwoju Obszarów Wiejskich na lata 2014-2020 (infrastruktura drogowa, kanalizacyjna),
- Regionalny Program Operacyjny Województwa Lubelskiego na lata 2014-2020 (inwestycje w OZE, efektywność energetyczna budynków),
- Wojewódzki Fundusz Ochrony Środowiska i Gospodarki Wodnej (ochrona przed oddziaływaniem hałasu, ochrona i gospodarowanie wodami, termomodernizacja budynków, energetyka prosumencka),
- inne.

Cel 1.2. Wspieranie inwestorów

Jednym z pięciu ustawowych warunków przyznania statusu uzdrowiska jest funkcjonowanie na wnioskowanym terenie zakładów lecznictwa uzdrowiskowego i urządzeń lecznictwa uzdrowiskowego, przygotowanych do prowadzenia lecznictwa uzdrowiskowego. Zatem równolegle do działań dokumentacyjnych (uzyskanie wymaganych świadectw, ustalenia planowania przestrzennego itd.) należy prowadzić działania mające na celu przyciągnięcie inwestorów zainteresowanych utworzeniem zakładów uzdrowiskowych na terenie gminy. Częściowo są to działania organizacyjne, jednak w pewnym zakresie może to dotyczyć zapewnienia niezbędnej infrastruktury technicznej.

Główne kierunki działań/typy projektów

W ramach powyższego celu operacyjnego będą realizowane następujące działania / typy projektów:

- współpraca w procesie przygotowania koncepcji budowy zakładów leczniczych, zakładów rehabilitacyjnych, itp., zapewniająca sprawne przeprowadzenie procesu inwestycyjnego;
- uzupełnianie terenów przeznaczonych pod bazę leczniczą i rehabilitacyjną w niezbędną infrastrukturę techniczną;
- prowadzenie wspólnych działań promocyjnych na rzecz budowania marki uzdrowiska;
- współpraca z instytucjami zapewniającymi wykształcenie kadr niezbędnych dla obsługi obiektów leczniczych i rehabilitacyjnych;
- inne.

Możliwe źródła finansowania działań / projektów

W okresie realizacji strategii będzie istniała możliwość finansowania ww. zadań m.in. z Regionalnego Programu Operacyjnego Województwa Lubelskiego

(przygotowanie terenów inwestycyjnych, wsparcie dla sektora MŚP, przekwalifikowanie, w tym odchodzenie z rolnictwa).

Cel strategiczny 2: Aktywizacja lokalnej gospodarki

Cel 2.1 Poprawa dochodowości gospodarstw rolnych

Rolnictwo w gminie Biszczka jest i pozostanie podstawowym źródłem utrzymania dla wielu mieszkańców gminy. Sektor ten cechuje się jednak coraz niższymi dochodami i jest w dużym stopniu zdominowany przez dość małe i słabo wyposażone gospodarstwa rolne. Gospodarstwa te produkują głównie na własne potrzeby i w dużym stopniu uzależnione są od dochodów socjalnych (tj. emerytur, rent i dopłat bezpośrednich).

Poprawa dochodowości gospodarstw rolnych będzie jednym z podstawowych warunków zwiększenia efektywności lokalnej gospodarki. Ważne jest, aby działania wynikające ze niniejszej strategii mogły nie tylko łagodzić trudne procesy restrukturyzacyjne zachodzące w rolnictwie, ale również przyczyniać się do zwiększenia konkurencyjności i specjalizacji gospodarstw większych, zdolnych utrzymać się na rynku i dostosować się do wymogów Wspólnej Polityki Rolnej. Należy również zadbać o rozwój gospodarstw mniejszych, szukając dla nich szans przetrwania w takich niszach jak: rolnictwo ekologiczne czy agroturystyka.

Główne kierunki działań/typy projektów

W ramach powyższego celu operacyjnego będą realizowane następujące działania / typy projektów:

- podnoszenie wiedzy i kwalifikacji rolników (w tym rolników młodych) w zakresie prowadzenia gospodarstwa i jego modernizacji;
- wspieranie procesu zwiększania powierzchni gospodarstw rolnych (scalanie gruntów, modernizacja gospodarstw, w tym małych; przekazywanie gospodarstw za płatności rekompensacyjne itp.);
- wspieranie procesu różnicowania działalności gospodarstw rolnych (szkolenia przekwalifikowujące, agroturystyka, produkcja surowca energetycznego, drobne przetwórstwo produktów rolnych i leśnych oraz ich bezpośrednia sprzedaż, lokalne usługi na rzecz rolnictwa, produkty tradycyjne itd.);
- rozwój rolnictwa nastawionego na produkcję żywności wysokiej jakości, w tym ekologicznego (zmiana metody upraw, certyfikacja produkcji,

promocja, itd.), w szczególności jako element uzupełniający podstawowe zasoby uzdrowiskowe (woda, powietrze);

- wspieranie instytucji otoczenia rolnictwa (zrzeszanie się rolników, grupy producenckie, infrastruktura skupu i przetwórstwa produktów rolnych itd.);
- inne.

Możliwe źródła finansowania działań / projektów

W okresie realizacji strategii będzie istniała możliwość finansowania ww. zadań m.in. z następujących źródeł:

- Program Rozwoju Obszarów Wiejskich na lata 2014-2020 (wszystkie rodzaje działań),
- Regionalny Program Operacyjny Województwa Lubelskiego na lata 2014-2020 (przekwalifikowanie, w tym odchodzenie z rolnictwa),
- inne.

Cel 2.2. Rozwój przedsiębiorczości pozarolniczej

Z przeprowadzonych analiz wynika, że poziom rozwoju przedsiębiorczości w gminie jest dosyć niski, choć w ostatnich latach można zaobserwować pewne ożywienie. Ciągle jednak sektor MŚP jest słaby, co znalazło swoje odzwierciedlenie w opiniach mieszkańców (słaba ocena lokalnego rynku pracy). Biorąc pod uwagę poczynione inwestycje podnoszące atrakcyjność turystyczną gminy oraz podejmowane wysiłki na rzecz utworzenia uzdrowiska należy spodziewać się rozwoju MŚP świadczących usługi na rzecz turystów. Nie mniej istotnymi obszarami z punktu widzenia samych mieszkańców są usługi na rzecz rolnictwa i leśnictwa oraz mała przetwórczość.

Główne kierunki działań/typy projektów

W ramach powyższego celu operacyjnego będą realizowane następujące działania / typy projektów:

- aktywne wspieranie istniejących i potencjalnych przedsiębiorców w pozyskiwaniu środków na rozwój;
- rozwijanie publicznej infrastruktury dla aktywnej turystyki i rekreacji (szlaki turystyczne, ścieżki rowerowe, przyrodnicze, edukacyjne, odnowa obiektów zabytkowych i lokalnych pomników historii, parkingi itd.), oddziałującej na tworzenie komercyjnej oferty turystycznej (rozwijanie tego typu

infrastruktury na obszarach objętych ochroną będzie następowała w zgodzie z obowiązującymi przepisami oraz ustanowionymi planami ochrony);

- włączanie się w budowanie marki Roztocza poprzez współpracę w ramach partnerskiej inicjatywy *Aktywne Roztocze*;
- wspieranie przedsiębiorców prowadzących działalność gospodarczą pożądaną dla rozwijania funkcji turystycznej i uzdrowiskowej (baza noclegowo-gastronomiczna, oferta usług rekreacyjnych, wypożyczalnia sprzętu sportowego, usługi transportowe itp.);
- rozwój lokalnych produktów turystycznych (potrawy regionalne, tradycyjne produkty rękodzielnicze, promocja łowiectwa i myślistwa itd.);
- wykorzystanie zbiornika Biszczka-Żary jako obszaru do rozwoju różnych form turystyki, w tym wodnej, pieszej, rowerowej, konnej itp.;
- aktywna promocja gminy na forum krajowym i międzynarodowym;
- inne.

Możliwe źródła finansowania działań / projektów

W okresie realizacji strategii będzie istniała możliwość finansowania ww. zadań m.in. z następujących źródeł:

- Program Rozwoju Obszarów Wiejskich na lata 2014-2020 (różnicowanie działalności gospodarstw rolnych, rozwój mikro i małych przedsiębiorstw),
- Regionalny Program Operacyjny Województwa Lubelskiego na lata 2014-2020 (ochrona bioróżnorodności, ochrona przyrody i dziedzictwa kultury, wsparcie dla sektora MŚP, aktywizacja zawodowa osób bezrobotnych),
- Program Operacyjny Polska Wschodnia na lata 2014-2020 (wsparcie sieciowych produktów turystycznych),
- Program Operacyjny Inteligentny Rozwój na lata 2014-2020 (wsparcie dla innowacyjnych projektów przedsiębiorców),
- Program Współpracy Transgranicznej Polska-Białoruś-Ukraina na lata 2014-2020 (transgraniczne produkty turystyczne),
- inne

Cel 2.3. Rozwój infrastruktury poprawiającej atrakcyjność inwestycyjną gminy

Podstawą do poprawy efektywności lokalnej gospodarki jest dobry stan infrastruktury technicznej. Jednym z zasadniczych warunków aktywizacji gospodarczej gminy jest jej dostępność komunikacyjna. Z przeprowadzonego badania ankietowego mieszkańców wynika, że spośród istniejącej na terenie gminy infrastruktury najgorzej została oceniona jakość dróg. W związku z tym to w tym

obszarze wymagane są najpilniej inwestycje, uwzględniające potrzeby transportu przyjaznego środowisku (ścieżki rowerowe).

Główne kierunki działań / typy projektów

W ramach powyższego celu operacyjnego będą realizowane następujące działania / typy projektów:

- modernizacja wybranych elementów infrastruktury drogowej (gminnej oraz powiatowej)⁹, z uwzględnieniem potrzeb wynikających z ochrony przyrody (np. dostosowywanie przepustów wodnych do wymogów ekologicznych dla małych i średnich zwierząt, stosowanie rozwiązań chroniących stosunki wodne oraz jakość wód powierzchniowych i podziemnych);
- informatyzacja gminy oraz wspieranie rozwoju usług elektronicznych – publicznych i komercyjnych;
- przygotowanie terenów inwestycyjnych (głównie na cele turystyczne i rekreacyjne);
- modernizacja i uzupełnianie niezbędnej infrastruktury komunalnej;
- inne.

Wstępnie zidentyfikowane projekty służące osiągnięciu celu:

- Modernizacja Stacji Uzdatniania Wody w Żarach
- Przebudowa odcinka sieci wodociągowej
- Budowa dwóch pompowni wodociągowych
- Budowa Stacji Uzdatniania Wody dla miejscowości Bukowina i Wola Kulońska
- Budowa sieci wodociągowej do miejscowości Suszka
- Modernizacja Gminnej Oczyszczalni Ścieków w Biszczu
- Modernizacja 11 głównych przepompowni kanalizacyjnych sieciowych
- Udrożnienie szlaku komunikacyjnego poprzez budowę chodnika ulicznego w miejscowości Biszczu Etap III
- Przebudowa ciągu dróg powiatowych poprawiająca dostępność turystyczno-gospodarczą południowej części województwa lubelskiego

Możliwe źródła finansowania działań / projektów

W okresie realizacji strategii będzie istniała możliwość finansowania ww. zadań m.in. z następujących źródeł:

⁹ Realizacja projektów w zakresie modernizacji dróg powiatowych możliwa będzie na podstawie odpowiedniej umowy pomiędzy gminą i powiatem.

- Program Rozwoju Obszarów Wiejskich na lata 2014-2020 (podstawowa infrastruktura),
- Regionalny Program Operacyjny Województwa Lubelskiego na lata 2014-2020 (społeczeństwo cyfrowe, tereny inwestycyjne),
- Narodowy Program Przebudowy Dróg Lokalnych do roku 2020 (drogi gminne i powiatowe),
- Fundusz Ochrony Gruntów Rolnych (drogi gminne i gruntowe),
- inne.

Cel strategiczny 3: Rozwój społeczeństwa obywatelskiego

Cel 3.1 Wykorzystanie kapitału społecznego w gminie

Niski poziom wykształcenia mieszkańców jest jednym z głównych czynników hamujących rozwój danego obszaru. Słabe wykształcenie ogranicza kreatywność i aktywność gospodarczą i obywatelską mieszkańców, prowadząc często do ubóstwa i wykluczania społecznego. Należy zatem dążyć do umożliwienia dostępu do wysokiej jakości kształcenia, zarówno jeśli chodzi o formy szkolne jak i pozaszkolne (w tym kształcenie ustawiczne).

Ponadto o rozwoju gminy w coraz większym stopniu decydują również takie czynniki jak kultura i kapitał społeczny. Kultura pozwala na kształtowanie postaw i zachowań ludzkich oraz jest nieodłącznym elementem procesu kształcenia ludzi. Lokalne tradycje kulturowe i instytucje je promujące stanowią ponadto ważny zasób rozwoju sektora usług turystycznych. Z kolei kapitał społeczny to przede wszystkim związki między ludźmi, stopień zaufania między nimi, a także umiejętność i chęć współdziałania. Wysoki poziom kultury i kapitału społecznego wpływa na jakość rządzenia w gminie, wyzwala wśród ludzi kreatywność, a także przyczynia się do ograniczenia patologii i wykluczenia społecznego.

Główne kierunki działań / typy projektów

W ramach powyższego celu operacyjnego będą realizowane następujące działania / typy projektów:

- dostosowanie infrastruktury edukacyjnej i sportowej gminy do zmieniających się standardów (w szczególności w zakresie efektywności energetycznej) oraz potrzeb (modernizacja budynków, dostosowanie boisk sportowych itd.);
- podnoszenie jakości kształcenia w szkołach (doskonalenie kadr nauczycielskich, komputeryzacja i doposażenie szkół w niezbędny sprzęt, wymiana młodzieży i współpraca międzynarodowa szkół itd.);

- wspieranie edukacji przedszkolnej (rozwój niezbędnej infrastruktury przedszkolnej, promocja edukacji przedszkolnej wśród mieszkańców itd.);
- wyrównywanie szans edukacyjnych młodzieży (zajęcia wyrównawcze, zasiłki dla rodzin najuboższych, systemy stypendialne dla młodzieży gimnazjalnej, itd.);
- promocja różnych form edukacji pozaszkolnej (kształcenie ustawiczne osób starszych, edukacja na odległość, kompetencje cyfrowe itd.), w tym z uwzględnieniem potrzeb zgłaszanych przez inwestorów podmiotów leczniczych i rehabilitacyjnych;
- rozwój instytucji kultury (modernizacja niezbędnej infrastruktury, w tym strażnic OSP i świetlic wiejskich, doposażenie w niezbędny sprzęt, wspieranie najważniejszych imprez kulturalnych);
- profilowanie oferty kultury z uwzględnieniem przebywających na terenie gminy turystów i kuracjuszy (kalendarz imprez nawiązujących do lokalnych tradycji, promocja dóbr niematerialnego dziedzictwa kulturowego, rozwijanie znaczących, co najmniej w powiecie, przedsięwzięć kulturalnych współtworzonych przez mieszkańców gminy Biszczka o gmin sąsiednich);
- inne.

Wstępnie zidentyfikowany projekt służący osiągnięciu celu:

- Termomodernizacja 5 obiektów użyteczności publicznej na terenie gminy Biszczka

Możliwe źródła finansowania działań / projektów

W okresie realizacji strategii będzie istniała możliwość finansowania ww. zadań m.in. z następujących źródeł:

- Program Rozwoju Obszarów Wiejskich na lata 2014-2020 (odnowa miejscowości),
- Regionalny Program Operacyjny Województwa Lubelskiego na lata 2014-2020 (efektywność energetyczna budynków użyteczności publicznej, wsparcie różnych form kształcenia na wszystkich poziomach itp.),
- programy wspierania bazy sportowej i rekreacyjnej finansowane przez ministra właściwego ds. rekreacji sportu,
- inne.

Cel 3.2. Sprawne zarządzanie

Z przeprowadzonych analiz wynika, że dalszy rozwój kapitału społecznego w gminie Biszcza jest jak najbardziej pożądany. Przejawem tego jest między innymi ciągle zbyt mała liczba organizacji pozarządowych aktywnie działających na terenie gminy a także ogólna niechęć i bierność mieszkańców w rozwiązywaniu wspólnych problemów. Zatem kluczem do przełamania tych wszystkich negatywnych zjawisk powinno być uruchomienie działań, które w dłuższej perspektywie zmobilizują ludzi do większej aktywności i pozwolą na oddolną realizację wspólnych inicjatyw na rzecz społeczności gminy.

Główne kierunki działań / typy projektów

W ramach powyższego celu operacyjnego będą realizowane następujące działania / typy projektów:

- aktywne wspieranie partnerstw i inicjatyw oddolnych na rzecz rozwoju gminy lub wsi (formalnych i nieformalnych), w tym zawiązanie sieci współpracy z niższym szczeblem administracji (sołectwami), stworzenie bazy dotyczącej walorów przyrodniczo-gospodarczych gminy oraz potencjału ludzkiego na poziomie sołectw, promocja aktywności społecznej (wsparcie stowarzyszeń sportowych i kulturalnych, organizacja konkursów, turniejów i zawodów aktywizujących społeczność gminy), zawiązanie współpracy międzygminnej i międzynarodowej;
- prowadzenie efektywnej polityki społecznej (prowadzącej do integracji i aktywizacji osób zagrożonych wykluczeniem, wspieranie powstawania spółdzielni socjalnych i innych podmiotów ekonomii społecznej);
- zwiększanie świadomości mieszkańców wokół najważniejszych problemów rozwoju gminy (ekologia, zdrowie i bezpieczeństwo, przedsiębiorczość, integracja europejska itd.);
- zwiększenie otwartości administracji na niestandardowe sposoby rozwiązywania problemów (doskonalenie kadr administracji lokalnej, rozwój współpracy ponadgminnej, dialog z mieszkańcami, elektroniczne usługi dla ludności, planowanie strategiczne – koordynowanie polityk branżowych prowadzonych na terenie gminy, wykorzystanie nowoczesnych metod i narzędzi zwiększających partycypację społeczną mieszkańców itp.);
- dbałość o jakość przestrzeni całej gminy jak i poszczególnych miejscowości (w tym aktywne współdziałanie w ramach LGD „Ziemia Biłgorajska”, odnowa miejscowości służąca aktywizacji gospodarczej i społecznej mieszkańców, konsekwentnie prowadzona polityka przestrzenna);

- aktywna promocja gminy (rozbudowa strony internetowej i jej bieżące uaktualnianie);
- inne.

Możliwe źródła finansowania działań / projektów

W okresie realizacji strategii będzie istniała możliwość finansowania ww. zadań m.in. z następujących źródeł:

- Program Rozwoju Obszarów Wiejskich na lata 2014-2020 (odnowa miejscowości, projekty w ramach finansowania LGD „Ziemia Biłgorajska”),
- Regionalny Program Operacyjny Województwa Lubelskiego na lata 2014-2020 (społeczeństwo informacyjne, wsparcie ekonomii społecznej, rewitalizacja obszarów wiejskich itp.)
- Program Współpracy Transgranicznej Polska-Białoruś-Ukraina na lata 2014-2020 (współpraca międzynarodowa),
- inne.

5. SYSTEM WDRAŻANIA I FINANSOWANIA STRATEGII

Przyjęty system wdrażania bazuje przede wszystkim na wdrożeniu szeregu działań i projektów przewidzianych do realizacji w ramach poszczególnych celów operacyjnych strategii. Za wdrożenie projektów mieszczących się w kompetencjach samorządu gminnego będzie odpowiadał Urząd Gminy bądź jednostki podległe gminie (np. placówki edukacyjne). Proces przygotowania i realizacji tych projektów będzie na bieżąco monitorowany przez Urząd Gminy, zarówno od strony finansowej, jak i techniczno-organizacyjnej.

Zakłada się, że zdecydowana większość projektów pozostanie poza obszarem działań gminy i będzie wdrażana przez uprawnione do tego instytucje i podmioty. Zatem głównym zadaniem władz gminnych w tym zakresie będzie zidentyfikowanie i zmobilizowanie wszystkich potencjalnych projektodawców i wsparcie ich od strony szkoleniowo-informacyjnej w realizacji określonych typów projektów.

Poniżej zidentyfikowano najważniejsze instytucje i podmioty zaangażowane w proces wdrażania strategii gminy Biszczka.

5.1. Główne instytucje i podmioty zaangażowane we wdrażanie strategii

Główną **instytucją odpowiedzialną** za wdrożenie strategii jest Wójt wraz z podległym mu Urzędem Gminy. Wójt odpowiada za ogólną koordynację procesu wdrażania i monitorowania strategii. W szczególności odpowiedzialny jest za przygotowanie i wdrożenie projektów wynikających z prognoz i planów budżetowych gminy.

Instytucjami wspomagającymi Urząd Gminy w procesie wdrażania strategii są:

- Rada Gminy, która razem z radami sołeckimi powinna zadbać o promocję i właściwe zrozumienie strategii wśród społeczności lokalnej,
- Placówki szkolno-wychowawcze (szczególna ważna rola nauczycieli jako liderów lokalnych),
- Gminny Ośrodek Pomocy Społecznej,
- Gminny Ośrodek Kultury, Sportu i Rekreacji,
- Jednostki OSP i ich strażnice,
- Kościół i inne związki wyznaniowe,
- Organizacje pozarządowe działające na terenie gminy,
- Inne.

Institucje partnerskie, zarządzające określonymi instrumentami i programami, w ramach których będą finansowane niektóre działania wynikające ze strategii, w tym:

- Urząd Marszałkowski (jako instytucja zarządzająca RPO WL na lata 2014-2020 oraz częścią działań w ramach PROW na lata 2014-2020),
- Starostwo Powiatowe w Biłgoraju,
- Powiatowy Urząd Pracy w Biłgoraju,
- Powiatowy Oddział Agencji Restrukturyzacji i Modernizacji Rolnictwa,
- Biłgorajska Agencja Rozwoju Regionalnego Spółka Akcyjna (BARR SA),
- Inne.

Do ważnych pomiotów, które w istotny sposób będą przyczyniać się do realizacji celów strategii, należy również zaliczyć **docelowe grupy beneficjentów pomocy**, w tym przede wszystkim:

- przedsiębiorcy i ich związki,
- rolnicy i ich związki,
- koła gospodyń wiejskich,
- bezrobotni,
- osoby podnoszące swoje kwalifikacje.

5.2. Źródła finansowania strategii

Środki finansowe stanowią kluczową rolę do osiągnięcia zamierzonych celów. Podstawowym źródłem finansowania będą środki własne pochodzące z budżetu gminy Biszczka, w tym dostępne środki w ramach Wieloletniej Prognozy Finansowej (dotyczy przedsięwzięć dłuższych niż 1 rok). Natomiast zewnętrzne środki finansowania będą dodatkowym i znaczącym źródłem finansowania, o jakie samorządy będą miały możliwość aplikować z dostępnych dla nich właściwych programów.

Z analizy dochodów i wydatków gminy w latach 2008-2013 wynika, że gmina przeznaczala średnio 25% swoich wydatków na działania o charakterze inwestycyjnym. Wielkość ponoszonych wydatków inwestycyjnych uzależniona była od pozyskanych środków zewnętrznych. Biorąc pod uwagę oczekiwane dochody własne gminy i prognozowane wydatki, należy założyć, że w okresie 2015-2022 udział średniorocznych majątkowych wydatków inwestycyjnych w wydatkach ogółem będzie na podobnym poziomie. Przyjmując zakładany do roku 2022 średnioroczny poziom dochodów gminy na poziomie ok. 13,3 mln złotych zaś wydatków na poziomie 12,5 mln zł (zgodnie z wieloletnią prognozą finansową),

szacuje się, że gmina Biszczka w latach 2015-2022 może dysponować łącznie środkami inwestycyjnymi na zadania własne wynikające z realizacji strategii na poziomie około 25 mln zł.

Tabela 3. Projekcja dochodów i wydatków inwestycyjnych gminy Biszczka w okresie obowiązywania Strategii (w mln zł)

Rok	2015	2016	2017	2018	2019	2020	2021	2022	Razem 2015- 2022
Dochody ogółem	17,23	13,83	18,70	12,40	11,50	11,50	10,79	10,79	106,74
Wydatki inwestycyjne (szacunek)	3,9	3,03	4,35	2,81	2,74	2,83	2,67	2,68	25,01

Źródło: Opracowanie własne na podstawie Uchwały Nr IV/18/2015 Rady Gminy Biszczka z dnia 27 stycznia 2015 roku w sprawie wieloletniej prognozy finansowej

Znaczna część oszacowanych powyżej środków inwestycyjnych gminy będzie mogła pochodzić z programów operacyjnych perspektywy finansowej Unii Europejskiej 2014-2020. Przy czym, podobnie jak w latach 2007-2013, głównym źródłem środków unijnych będzie **Program Rozwoju Obszarów Wiejskich (PROW) na lata 2014-2020**, który będzie finansowany z Europejskiego Funduszu Rolnego na rzecz Rozwoju Obszarów Wiejskich (EFRROW). Alokacja środków z EFRROW kształtuje się na poziomie 8 242 mln euro, które w dużej mierze będą wydatkowane na działania inwestycyjne związane z modernizacją gospodarstw rolnych oraz rozwój przetwórstwa produktów rolnych, a także na rozbudowę infrastruktury na obszarach wiejskich oraz wspieranie przedsiębiorczości pozarolniczej.

Drugim kluczowym źródłem pozyskiwania środków unijnych na wdrażanie działań strategii będzie **Regionalny Program Operacyjny Województwa Lubelskiego (RPOWL) na lata 2014 -2020**. Łączna alokacja środków unijnych na program wynosi **2 229 mln euro**, z czego 1 677 mln euro będzie finansowane ze środków Europejskiego Funduszu Rozwoju Regionalnego (EFRR), zaś 552 mln euro będzie pochodziło z Europejskiego Funduszu Społecznego (EFS).

Uzupełniającymi źródłami finansowania strategii będą inne programy operacyjne finansowane ze środków unijnych perspektywy 2014-2020, w tym:

- **Program Operacyjny Polska Wschodnia 2014-2020**, w ramach którego będzie m.in. istniała możliwość finansowania rozwoju działalności innowacyjnej przedsiębiorstw, a także współpracy sieciowej podmiotów oferujących wspólny produkt turystyczny;

- **Program Operacyjny Infrastruktura i Środowisko 2014-2020**, w ramach którego będzie m.in. możliwe finansowanie ponadlokalnych przedsięwzięć w zakresie energetyki odnawialnej, termomodernizacji budynków użyteczności publicznej, rozbudowy infrastruktury wodno-kanalizacyjnej,
- **Program Operacyjna Polska Cyfrowa 2014-2020**, w ramach którego zaplanowano finansowanie przedsięwzięć związanych z poprawą dostępu mieszkańców do szybkiego Internetu, rozwojem administracji elektronicznej i e-usług, a także podnoszeniem umiejętności cyfrowych społeczeństwa;
- **Program Operacyjny Wiedza Edukacja Rozwój 2014-2020**, w ramach którego będzie m.in. możliwość finansowania projektów podnoszących kompetencje pracowników administracji samorządowej oraz rozwijających systemy zarządzania strategicznego i finansowego w jednostkach samorządu terytorialnego.
- **Programy Europejskiej Współpracy Terytorialnej 2014-2020**, w tym Program Region Morza Bałtyckiego; Program dla Europy Środkowej, Interreg Europa; Program Współpracy Transgranicznej Polska - Białoruś - Ukraina.
- **Szwajcarskie i Norweskie Instrumenty Finansowe**, umożliwiające finansowanie różnorodnych inicjatyw związanych ze sportem, kulturą, edukacją, zdrowiem oraz rozwojem społeczeństwa obywatelskiego.

Strategia będzie również finansowana ze środków krajowych. W szczególności dotyczy to takich programów i funduszy krajowych jak:

- **Narodowy program przebudowy dróg lokalnych „Bezpieczeństwo – Dostępność – Rozwój”**, w ramach którego będzie istniała możliwość uzyskania dotacji na modernizację dróg powiatowych i gminnych;
- **Roczne programy finansowania kultury**, realizowane przez Ministerstwo Kultury i Dziedzictwa Narodowego, z których będą dofinansowywane imprezy i wydarzenia kulturalne;
- **Programy modernizacji i rozbudowy bazy sportowej i rekreacyjnej**, realizowane przez Ministerstwo Sportu i Turystyki;
- **Narodowy Fundusz Ochrony Środowiska i Gospodarki Wodnej**, w ramach którego będzie możliwość finansowania w formie instrumentów zwrotnych przedsięwzięć z zakresu ochrony środowiska, efektywności energetycznej, energii odnawialnej itp.;
- **Wojewódzki Fundusz Ochrony Środowiska i Gospodarki Wodnej**, umożliwiający finansowanie różnorodnych przedsięwzięć w zakresie ekologii, ochrony przyrody oraz zarządzania gospodarką wodną i odpadową;
- **Państwowy Fundusz Rehabilitacji Osób Niepełnosprawnych**, umożliwiający finansowanie m.in. projektów z zakresu integracji zawodowej i społecznej osób niepełnosprawnych.

6. SYSTEM MONITOROWANIA I OCENY REALIZACJI STRATEGII

System monitorowania jest ważnym elementem w procesie wdrażania strategii. Dane z monitoringu służą do oceny skuteczności realizowanych działań i pozwalają na bardziej efektywne wydatkowanie środków publicznych.

Zakłada się, że instytucją odpowiedzialną za ogólną koordynację i monitorowanie procesu realizacji strategii będzie Urząd Gminy Biszczka. Zadanie to polegać będzie w szczególności na:

- zbieraniu i przekazywaniu partnerom społecznym i gospodarczym informacji o dostępnych źródłach finansowania zewnętrznego (kierowanie potencjalnych beneficjentów do odpowiednich instytucji),
- wyrażaniu opinii co do zgodności proponowanych zmian w miejscowych planach zagospodarowania przestrzennego z zapisami strategii,
- wydawaniu opinii o zgodności planowanej inwestycji/zadania z zapisami strategii (w przypadku gdy taka opinia jest wymagana),
- inicjowaniu i koordynowaniu opracowania średniookresowych dokumentów programowych,
- informowaniu społeczności lokalnej o postępach i efektach wdrażania strategii.

Zakłada się opracowanie jednego raportu śródkresowego zawierającego ocenę postępów we wdrażaniu strategii w 2019 roku. Raport opierał się będzie o poniższy zestaw wskaźników oraz analizę realizowanych na terenie Gminy projektów w ramach dostępnych źródeł finansowania. Ustalenia *Raportu* mogą stanowić przesłankę do podjęcia prac nad aktualizacją *Strategii*.

Tabela 4. Wskaźniki monitorowania Strategii

Nazwa celu	Wskaźnik monitorowania
Cel Operacyjny 1.1 Ochrona walorów przyrodniczych	<ul style="list-style-type: none"> • Długość czynnej sieci kanalizacyjnej • Odsetek ludności korzystający z instalacji kanalizacyjnej • Odsetek ludności korzystających z sieci gazowe • Ilość odpadów z gospodarstw domowych przypadające na 1 mieszkańca
Cel Operacyjny 1.2 Wspieranie inwestorów	<ul style="list-style-type: none"> • Liczba zarejestrowanych podmiotów gospodarczych na 1000 mieszkańców w wieku produkcyjnym • Powierzchnia terenów inwestycyjnych

Cel Operacyjny 2.1 Poprawa dochodowości gospodarstw rolnych	<ul style="list-style-type: none"> • Średnia wielkość gospodarstwa rolnego • Ilość gospodarstw certyfikowanych w ilości gospodarstw ogółem • Lesistość (% powierzchni gminy) • Liczba gospodarstw agroturystycznych
Cel Operacyjny 2.2 Rozwój przedsiębiorczości pozarolniczej	<ul style="list-style-type: none"> • Liczba miejsc noclegowych • Liczba obiektów gastronomicznych • Długość szlaków turystycznych • Długość ścieżek rowerowych
Cel Operacyjny 2.3 Rozwój infrastruktury poprawiającej atrakcyjność inwestycyjną gminy	<ul style="list-style-type: none"> • Powierzchnia terenów rekreacji i wypoczynku • Nakłady inwestycyjne na remonty i budowę dróg
Cel Operacyjny 3.1 Wykorzystanie kapitału społecznego w gminie	<ul style="list-style-type: none"> • Odsetek dzieci w wieku przedszkolnym (3-5 lat) objętych edukacją przedszkolną • Uczestnicy imprez kulturalnych • Udział bezrobotnych zarejestrowanych w liczbie ludności w wieku produkcyjnym • Liczba fundacji, stowarzyszeń i organizacji społecznych przypadających na 1000 mieszkańców
Cel Operacyjny 3.2 Sprawne zarządzanie	<ul style="list-style-type: none"> • Poziom dochodów własnych gminy • Liczba odwołań od decyzji administracyjnych • Udział osób w gospodarstwach domowych korzystających ze środowiskowej pomocy społecznej

Dane dotyczące większości zaproponowanych powyżej wskaźników dostępne są w ramach systemu statystyki publicznej i będą pozyskiwane z Banku Danych Lokalnych GUS. Wskaźniki te w większości zostały wykorzystane w części diagnostycznej, przy opisie sytuacji społeczno-gospodarczej gminy.

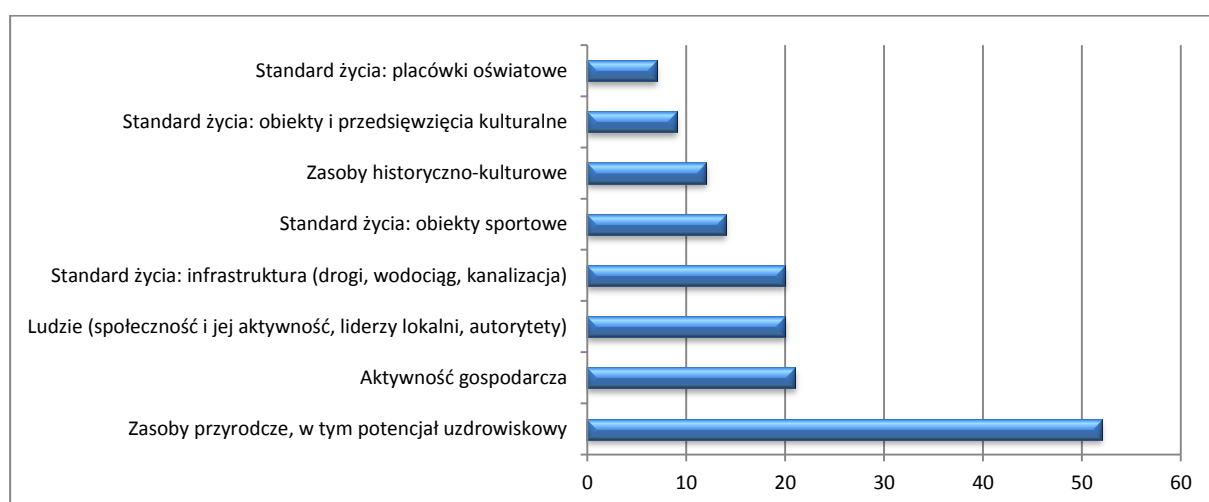
ZAŁĄCZNIK 1: PODSUMOWANIE REZULTATÓW PROCESU KONSULTACJI SPOŁECZNYCH

Istotnym elementem prac nad *Strategią rozwoju lokalnego Gminy Biszczka na lata 2016-2023* było zaangażowanie mieszkańców gminy. W celu poznania opinii mieszkańców na temat obecnej sytuacji oraz proponowanych kierunków rozwoju przygotowano ankietę, która została udostępniona na stronie internetowej gminy oraz była dystrybuowana podczas spotkań rad sołeckich. Wnioski z analizy ankiet były ważnym argumentem podczas wyznaczania propozycji strategicznych kierunków rozwoju gminy. Podsumowanie odpowiedzi na pytania zawarte w ankiecie przedstawiono poniżej.

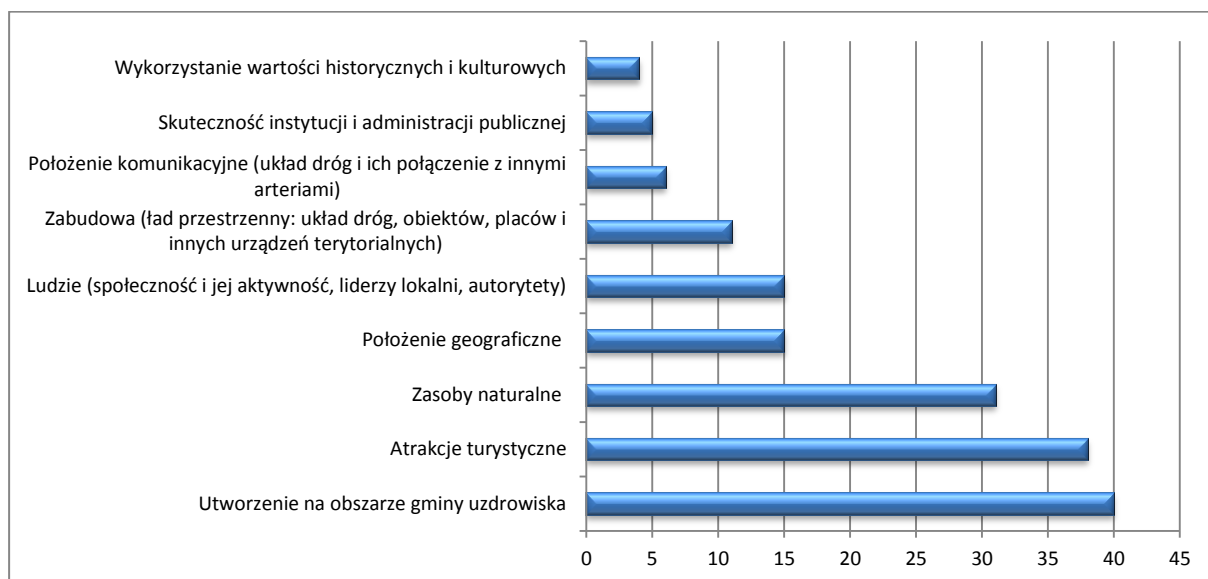
W ocenie jakości dostępnych usług oraz infrastruktury mieszkańcy wskazali na złą sytuację na lokalnym rynku pracy oraz zły stan dróg. Z kolei dostępność do kultury, rozrywki, sportu, rekreacji i Internetu została uznana za bardzo wysoką.

Najważniejszym zasobem rozwojowym wg mieszkańców są zasoby przyrodnicze, w tym potencjał uzdrowiskowy. Znajduje to swoje potwierdzenie również w liczbie wskazań dotyczących szans oraz potencjałów rozwojowych. Utworzenie uzdrowiska oraz rozwijanie funkcji turystycznej zostały uznane za najważniejsze kierunki rozwoju. Wniosek taki wynika zarówno z przeprowadzonej ankietyzacji, jak i bezpośrednich komunikatów zgłaszanych przez mieszkańców w trakcie różnych spotkań.

Wykres 17. Najważniejsze zasoby

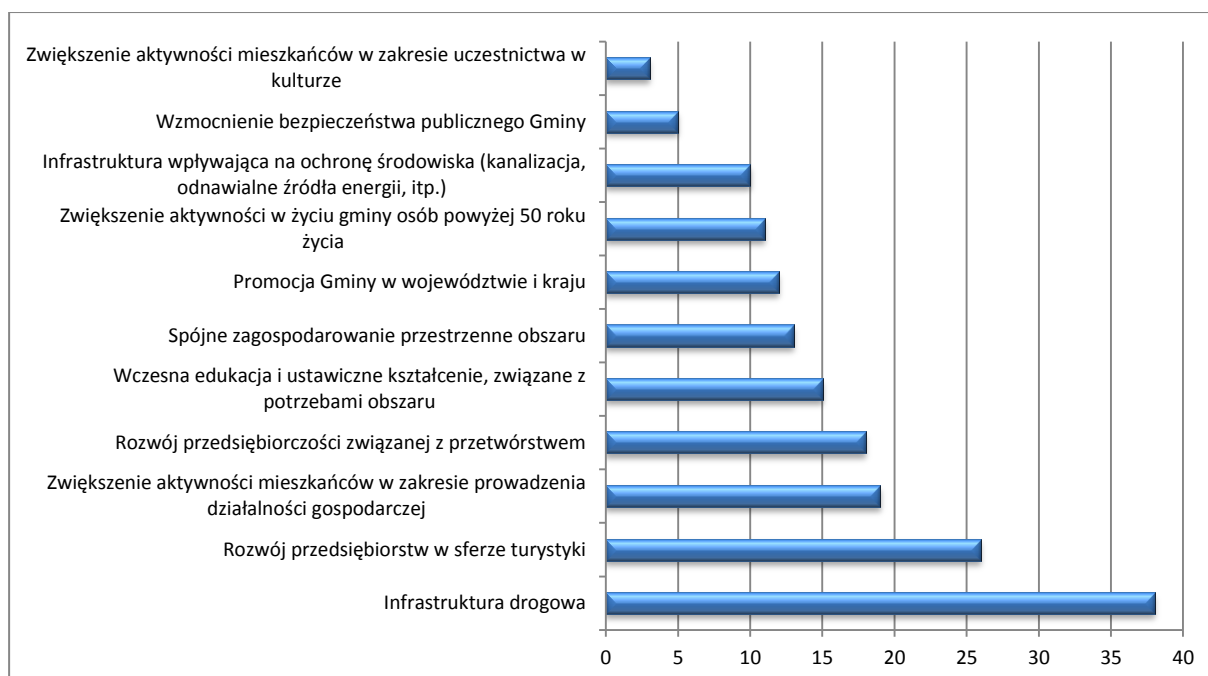


Wykres 18. Szanse rozwoju



Za najważniejsze bariery rozwojowe uznano bezrobocie i brak miejsc pracy (42 wskazania), położenie komunikacyjne i jakość dróg (36 wskazań), emigrację mieszkańców (31 wskazań) oraz słabo rozwiniętą sieć szlaków turystycznych (15 wskazań).

Wykres 19. Obszary, które wymagają poprawy w pierwszej kolejności.



W drugim etapie konsultacji zorganizowano spotkanie robocze, którego celem było zapoznanie władz i społeczności lokalnej z procesem aktualizacji Strategii oraz zebranie opinii i uwag od mieszkańców na temat proponowanego kształtu dokumentu. W spotkaniu wzięło udział około 40 osób, a jego uczestnikami byli przedstawiciele władz gminy (wójt, radni, pracownicy administracji) oraz wybrani reprezentanci społeczności lokalnej (sołtysi, przedsiębiorcy, nauczyciele, koła gospodyń wiejskich, itd.).

W trzecim etapie konsultacji opiniowaniu podlegał projekt Strategii. Na stronie internetowej Urzędu Gminy został zamieszczony dokument oraz formularz umożliwiający zgłaszanie uwag przez zainteresowanych. Ponadto, w dniu 9 listopada 2015r., w budynku Urzędu Gminy Biszczka zorganizowane zostało kolejne spotkanie informacyjno-konsultacyjne, w którym uczestniczyło ok 30 osób. Zgłoszone w tym etapie uwagi - głównie do części diagnostycznej - zostały uwzględnione w ostatecznej wersji dokumentu.